



Strukturierter Qualitätsbericht 2016

in Anlehnung an § 136b Abs. 1 Satz 1 Nr. 3 SGB V



Kontaktdaten

Klinik LINKS VOM RHEIN

Schillingsrotter Str. 39-41

50996 Köln

Telefon 0221 | 39800-333

Internet: www.links-vom-rhein.de



Der vorliegende Bericht verwendet die Struktur der PKG - Deutschen Praxisklinikgesellschaft e.V.- (vormals Deutsche Praxisklinik Gesellschaft e.V.) zur Veröffentlichung von Qualitätsberichten ihrer Mitglieder (© DTKG/Schmeck).

Mit allen Personenbezeichnungen im Text sind stets beide Geschlechter gemeint.

Sehr geehrte Patientinnen und Patienten, sehr geehrte Leser,

als Ärztehaus und unabhängige, privat geführte Praxisklinik in Köln Rodenkirchen verbindet die Interdisziplinäre Facharztambulanz LINKS VOM RHEIN fachärztliche, ambulante und stationäre Behandlungen, damit Sie eine umfassende medizinische Versorgung erhalten und dabei kurze Wege haben.

Erfahrene Fachärzte in 16 verschiedenen konservativen und operativen Facharztpraxen setzen sich in der Schillingsrotter Str. 39-41 für Ihre Gesundheit ein. Die Spezialisten aller Fachgebiete arbeiten auch interdisziplinär zusammen und garantieren damit eine umfassende Patientenversorgung. In nahezu jeder unserer einzelnen Fachdisziplinen werden sowohl gesetzlich Versicherte als auch Privatpatienten behandelt.

Ambulant und stationär

Als privat geführte Praxisklinik können wir in Köln Rodenkirchen Privatpatienten und im Rahmen integrierter Versorgungsverträge auch gesetzlich versicherte Patienten stationär operieren. Für einen kurzstationären Aufenthalt bietet die Klinik LINKS VOM RHEIN komfortable Zimmer, denn wir möchten, dass Ihr Aufenthalt bei uns so angenehm wie möglich ist. Ambulante Patienten sind uns unabhängig von ihrem Versicherungsstatus immer willkommen.

Die ambulanten und die stationären Eingriffe erfolgen durch Fachärzte, die mit der Klinik LINKS VOM RHEIN kooperieren. Diese Ärzte sind niedergelassene Spezialisten und mit ihren Facharztpraxen entweder in der Interdisziplinären Facharztambulanz LINKS VOM RHEIN ansässig oder haben ihre Praxen an anderen Standorten im Kölner Raum.

Freiwilliger Qualitätsbericht

Dieser Qualitätsbericht für das Jahr 2016 soll Ihnen als Orientierungshilfe und Informationsquelle dienen, denn er bietet eine Übersicht über das medizinische Leistungsspektrum und die Qualität unserer Klinik.

Krankenhäuser, die nach § 108 SGB V zugelassen sind, unterliegen seit 2005 der Verpflichtung einen strukturierten Qualitätsbericht zu erstellen und ihn zugänglich zu machen. Privat geführte Kliniken unterliegen diesen Anforderungen nicht, obwohl sie ihren festen Platz in der Gesundheitsversorgung in Deutschland haben.

Wir möchten Ihnen die Informationen zu unseren Leistungen ebenfalls in strukturierter Form zur Verfügung stellen, daher wurde dieser Qualitätsbericht in Anlehnung an § 136b Abs. 1 Satz 1 Nr. 3 SGB V erstellt. Damit stellen wir uns bewusst dem Vergleich mit den nach § 108 SGB V zugelassenen Krankenhäusern, denn wir sind von der Qualität und Leistungsfähigkeit der Klinik LINKS VOM RHEIN überzeugt.

Gut zu wissen

Am Standort der Interdisziplinären Facharztambulanz LINKS VOM RHEIN arbeiten alle 16 Facharztpraxen und die weiteren Bereiche kooperativ zusammen, um die Patienten bestmöglich zu versorgen.

Unser Qualitätsbericht konzentriert sich jedoch in der detaillierten Darstellung auf die operativen medizinischen Leistungen, die in der Klinik LINKS VOM RHEIN im ambulanten und im stationären Bereich erbracht werden. Er umfasst damit die operativen Leistungen der hier und andernorts ansässigen Fachärzte, die ihre Eingriffe als Kooperationsärzte der Klinik LINKS VOM RHEIN erbringen.

Dieser Qualitätsbericht beinhaltet eine Fülle von Information – alle Fragen kann er dennoch bestimmt nicht beantworten. Wenn Sie daher mehr wissen möchten, freuen wir uns auf Ihre Kontaktaufnahme.

Ihre Klinik LINKS VOM RHEIN

Inhaltsverzeichnis

Hinweise für den Leser	6
Überblick über Leistungs- und Qualitätsdaten	7
TEIL A Struktur- und Leistungsdaten	8
A-1 Allgemeine Kontaktdaten der Klinik LINKS VOM RHEIN	8
A-2 Institutionskennzeichen der Klinik LINKS VOM RHEIN	9
A-3 Organisationsstruktur der Klinik LINKS VOM RHEIN	9
A-4 Medizinisches Leistungsangebot	9
A-5 Nicht-medizinisches Serviceangebot	11
A-6 Forschung und Lehre der Klinik LINKS VOM RHEIN	12
A-7 Anzahl der stationären Betten	12
A-8 Fallzahlen der Klinik	13
A-9 Ansprechpartner der Klinik LINKS VOM RHEIN	14
A-10 Apparative Ausstattung	15
A-11 Patientenorientiertes Lob- und Beschwerdemanagement	16
TEIL B Struktur- und Leistungsdaten Kooperationsärzte am Standort der Klinik LINKS VOM RHEIN	18
B-[1] Anästhesiologie	19
B [2] Augenheilkunde	23
B-[3] Gynäkologie	27
B-[4] Hals-, Nasen-, Ohrenheilkunde	32
B-[5] Neurochirurgie – Operatives Wirbelsäulenzentrum	36
B-[6] Operative Frauenheilkunde	39
B-[7] Orthopädie / Sporttraumatologie	43
B-[8] Ästhetische & Plastische Chirurgie	48
B-[9] Urologie	52
TEIL C Struktur- und Leistungsdaten Kooperationsärzte im Kölner Raum	56
C-[1] Ästhetisch Plastische Chirurgie	57
C-[2] Gefäßchirurgie	61
TEIL D Qualitätssicherung	65
D-1 Teilnahme an extern vergleichenden Maßnahmen zur Qualitätssicherung	65
TEIL E Qualitätsmanagement (QM)	73
E-1 Qualitätspolitik	73
E-2 Qualitätsziele	78
E-3 Aufbau eines einrichtungsinternen Qualitätsmanagements	79
E-4 Instrumente des Qualitätsmanagements	80

E-6	Bewertung des Qualitätsmanagements	83
Teil F	Integrierte Versorgung (IV)	85
F-1	Aufstellung der Verträge	87
TEIL G	Ansprechpartner	91
G-1	Klinik LINKS VOM RHEIN	91
G-2	Sonstige	93

Hinweis:

Der Inhalt dieses Qualitätsberichts wurde sorgfältig erarbeitet. Dennoch können Irrtümer nicht ausgeschlossen werden. Es kann daher keine Gewähr für die Vollständigkeit und Richtigkeit der Informationen gegeben werden. Insbesondere wird keine Haftung für sachliche Fehler oder deren Folgen übernommen.

Hinweise für den Leser

TEIL A – Struktur- und Leistungsdaten der Klinik LINKS VOM RHEIN

In diesem Teil finden Sie eine schnelle Übersicht über die Leistungen der Klinik LINKS VOM RHEIN sowie organisatorische Daten.

TEIL B – Struktur- u. Leistungsdaten der Kooperationsärzte am Standort der Klinik LINKS VOM RHEIN

Teil B stellt die Leistungserbringung der einzelnen Kooperationsärzte und Fachrichtungen auf, die ihren Sitz am Standort der Klinik LINKS VOM RHEIN haben. Hier können Sie neben den mengenmäßig erbrachten Leistungen auch Versorgungsschwerpunkte in Laiensprache und Fachtermini finden.

TEIL C – Struktur- u. Leistungsdaten der Kooperationsärzte im Kölner Raum

Teil C stellt die Leistungserbringung der einzelnen Kooperationsärzte auf, die ihren Sitz nicht am Standort der Klinik LINKS VOM RHEIN, sondern im Kölner Raum haben. Hier können Sie neben den mengenmäßig erbrachten Leistungen auch Versorgungsschwerpunkte in Laiensprache und Fachtermini finden.

TEIL D – Qualitätssicherung

Externe Qualitätssicherung zählt zu einem wichtigen Instrument, um sich mit anderen Leistungsanbietern zu vergleichen. Zu den Vergleichsdaten zählen u.a. Komplikationsraten und Zufriedenheitsaussagen von Patienten und Mitarbeitern.

TEIL E – Qualitätsmanagement

Qualitätsmanagement und der kontinuierliche Verbesserungsprozess bilden die Grundlage für unsere Leistung. In diesem Teil werden Sie Informationen zu unserem Leitbild und den daraus resultierenden Maßnahmen zur Verbesserung unserer Qualität erhalten.

TEIL F - Integrierte Versorgung

Die Integrierte Versorgung stellt eine neue Form der Patientenbehandlung dar. Teil F zeigt die abgeschlossenen Verträge mit ihrem Leistungsangebot sowie den beteiligten Kooperationspartnern.

TEIL G – Ansprechpartner

In diesem Teil finden Sie die Kontaktdaten in der Klinik LINKS VOM RHEIN und verschiedener Kooperationspartner.

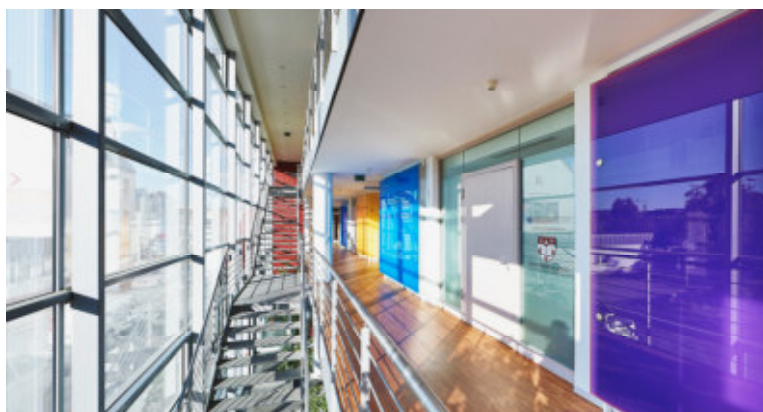
Überblick über Leistungs- und Qualitätsdaten

Leistungsaussagen zum Jahr 2016

Fachrichtung	Anzahl der Operateure	Anzahl der Operationen	davon stationäre Behandlungsfälle
Ästhetisch Plastische Chirurgie	1	13	13
Augenheilkunde	3	2.168	34
Gefäßchirurgie	1	135	0
Gynäkologie	1	73	13
Hals-, Nasen-, Ohrenheilkunde	2	615	165
Neurochirurgie	3	175	134
Operative Frauenheilkunde	1	37	4
Orthopädie	5	882	206
Urologie	1	240	62
Gesamt	16	4.338	652

TEIL A

Struktur- und Leistungsdaten der Klinik LINKS VOM RHEIN



A-1 Allgemeine Kontaktdaten der Klinik LINKS VOM RHEIN

Name	Klinik LINKS VOM RHEIN
Straße und Hausnummer	Schillingsrotter Str. 39-41
PLZ und Ort	50996 Köln
Telefon	0221-398 00-333
Fax	0221-398 00-399
Email	info@links-vom-rhein.de
Internet	www.links-vom-rhein.de

A-2 Institutionskennzeichen der Klinik LINKS VOM RHEIN

Privatkrankenanstalt nach §30 Gewerbeordnung

A-3 Organisationsstruktur der Klinik LINKS VOM RHEIN

Die Klinik LINKS VOM RHEIN ist eine Interdisziplinäre Facharztambulanz in Köln Rodenkirchen. Der Standort der Klinik LINKS VOM RHEIN vereint 16 eigenständige Facharztpraxen, weitere Partner und die Klinik, die nach §30 der GewO zugelassen ist. Die Klinik LINKS VOM RHEIN bietet mit insgesamt 3 Operationssälen, 10 stationären Betten und den personellen Ressourcen die Infrastruktur für die ambulante und stationäre Behandlung von Patienten, die durch kooperierende Ärzte (innerhalb des Hauses und außerhalb des Hauses) durchgeführt wird.

Gegenstand dieses Qualitätsberichts sind die ambulanten und stationären Leistungen der Klinik LINKS VOM RHEIN, nicht berücksichtigt sind die medizinischen Leistungen der Facharztpraxen, soweit sie nicht in Kooperation mit der Klinik LINKS VOM RHEIN erbracht wurden.

Die Klinik LINKS VOM RHEIN besteht in der Rechtsform einer GmbH & Co. KG. Persönlich haftende Gesellschafterin ist die LINKS VOM RHEIN Interdisziplinäre Facharztambulanz Rodenkirchen Verwaltungs-GmbH mit Sitz in Köln.

A-4 Medizinisches Leistungsangebot

Am Standort der Klinik LINKS VOM RHEIN befinden sich insgesamt 16 Fachpraxen, die für eine optimale Versorgung der Patienten bei Bedarf eng miteinander kooperieren.

2. Obergeschoss	Anästhesiologie*
2. Obergeschoss	Augenheilkunde*
2. Obergeschoss	Kieferchirurgie/Implantologie*
2. Obergeschoss	Kinder- und Jugendmedizin
2. Obergeschoss	Neurochirurgie/Operatives Wirbelsäulenzentrum*
2. Obergeschoss	Zahnheilkunde*
1. Obergeschoss	Dermatologie/Allergologie/Dermato-Chirurgie
1. Obergeschoss	Gynäkologie*

1. Obergeschoss	Hals-, Nasen-, Ohrenheilkunde*
1. Obergeschoss	Internisten/Gastroenterologie
1. Obergeschoss	Orthopädie und Sporttraumatologie*
1. Obergeschoss	Urologie*
Erdgeschoss	Gynäkologische Endoskopie/operative Frauenheilkunde*
Erdgeschoss	Neurologie/Psychiatrie/Psychotherapie/Coaching*
Erdgeschoss	Plastische und Ästhetische Chirurgie*
Erdgeschoss	Zahnmedizin*

* Ärzte und Praxen, die ihre Patienten auch in der Klinik LINKS VOM RHEIN operieren/behandeln

A-4.1 Integrierte Versorgungsverträge

Als Integrierte Versorgung (IV) wird eine sektorenübergreifende Versorgungsform bezeichnet, in der verschiedene Fachdisziplinen und Sektoren (Kliniken, Hausärzte, Fachärzte, Apotheken und weitere medizinische Dienstleister) miteinander verknüpft werden, um die Versorgung der Patientinnen und Patienten zu verbessern und die Kosten zu reduzieren.

Die Integrierte Versorgung basiert auf dem Sozialgesetzbuch V (§ 140 a), in dem festgelegt wird, dass Leistungserbringer im Gesundheitswesen und Krankenkassen auch ohne die Kassenärztliche Vereinigung Versorgungsverträge abschließen können.

Welche Verträge wir für unsere Patienten abschließen konnten, haben wir in Teil E dargelegt.

Darüber hinaus stellen wir gern für unsere Patienten einen Antrag auf Kostenübernahme bei der jeweiligen Krankenkasse, wenn der Behandlungsbedarf in diesen Verträgen nicht abgebildet sein sollte. Der Antrag muss vor der Behandlung gestellt werden, die Krankenkasse kann auf der Grundlage von §13 SGB V zustimmen, wenn die medizinische oder soziale Notwendigkeit gegeben ist und die Behandlung in gleicher Qualität erfolgt wie in einem Plankrankenhaus.

A-5 Nicht-medizinisches Serviceangebot

Am Standort der Klinik LINKS VOM RHEIN besteht über die medizinische Versorgung hinaus folgendes Angebot:

3. Obergeschoss	Physiotherapie
Erdgeschoss	Apotheke
Erdgeschoss	Kosmetisches Institut/med. Fußpflege
Erdgeschoss	Medizintechnik

Öffentlicher Nahverkehr: Die Klinik LINKS VOM RHEIN befindet sich in Köln Rodenkirchen in unmittelbarer Nähe zum S- und Bus-Bahnhof Köln Rodenkirchen.

Straßenbahn	Straßenbahn-Linien S16, S17
Bus	Bus-Linien 130, 131, 135
Parken	Parkmöglichkeiten befinden sich in der Tiefgarage des Standortes der Klinik LINKS VOM RHEIN (Untergeschoss).
	Weitere Parkmöglichkeiten befinden sich in direkter Umgebung

Die Klinik LINKS VOM RHEIN bietet ihren Patienten den Komfort eines modernen Hotels.

Zimmer	Drei-Bett-Zimmer (Standard) mit eigenem Badezimmer
	Zwei-Bett-Zimmer (Wahlleistung) mit eigenem Badezimmer
	Ein-Bett-Zimmer (Wahlleistung) mit eigenem Badezimmer
	Telefon am Bett (kostenfrei)
	Wertfach/Tresor im Zimmer
Begleitpersonen	Unterbringung einer Begleitperson (Wahlleistung, nach Verfügbarkeit)
Verpflegung	Frühstücksbuffet, Mittagessen à la Carte, Abendbuffet
	Beachtung spezieller Essgewohnheiten und Diäten (Vegetarisch, gluten- / laktosefrei etc.)
Zeitung	Tageszeitung nach Wunsch (kostenfrei)
TV	Satelliten-TV in allen Zimmern (kostenfrei)
Internet	Patienten-WLAN (kostenfrei)
Aufenthalt	Patientenaufenthaltsraum
Information	Informationsveranstaltungen für Patienten und Interessierte

Aspekte der Barrierefreiheit

Beschriftung	Gut lesbare, große und kontrastreiche Beschriftung
Zugang	Rollstuhlgerecht bedienbarer Aufzug
	Rollstuhlgerechter Zugang zu den meisten Serviceeinrichtungen
	Rollstuhlgerechte Toiletten für Besucher und Besucherinnen
Besondere Erfordernisse	Geeignete Betten für Patienten mit besonderem Übergewicht oder besonderer Körpergröße (Übergröße, elektrisch verstellbar)
	Untersuchungsgeräte für Patienten mit besonderem Übergewicht oder besonderer Körpergröße: z.B. Körperwaagen, Blutdruckmanschetten
	Hilfsmittel für Patienten mit besonderem Übergewicht oder besonderer Körpergröße, z.B. Anti-Thrombosestrümpfe

A-6 Forschung und Lehre der Klinik LINKS VOM RHEIN

Die in der Klinik LINKS VOM RHEIN ansässigen Facharztpraxen sind zur Ausbildung im Beruf der/des Medizinischen Fachangestellten zugelassen.

Es bestehen folgende Weiterbildungsbefugnisse:

Organisationseinheit	Weiterbildungsbefugnis
Augenheilkunde	Weiterbildungsbefugnis zum Facharzt für Augenheilkunde über 36 Monate
Gefäßchirurgie	Weiterbildungsbefugnis zum Facharzt für Gefäßchirurgie über 12 Monate Weiterbildungsbefugnis für Phlebologie über 18 Monate
Neurochirurgie – Operatives Wirbelsäulenzentrum	Weiterbildungsbefugnis zum Facharzt für Neurochirurgie für 12 Monate Weiterbildungsbefugnis zur Zusatz-Weiterbildung Spezielle Schmerztherapie für 12 Monate
Orthopädie / Sporttraumatologie	Weiterbildungsbefugnis zum Facharzt Orthopädie Unfallchirurgie für 12 Monate in der Klinik LINKS VOM RHEIN
Urologie	Weiterbildungsbefugnis zum Facharzt für Urologie über 12 Monate

A-7 Anzahl der stationären Betten

Anzahl der Betten	10
Anzahl Einbett-Zimmer	5
Anzahl Zweibett-Zimmer	1
Anzahl Mehrbettzimmer	1

A-8 Fallzahlen der Klinik

Gesamtfallzahlen

	Patienten- anzahl	Liegedauer/ Tage	Anzahl Operationen	Anzahl Konservativ
ambulant	3.686	0	3.686	0
stationär	663	1.113	652	11
Gesamt	4.349	1.113	4.338	11

Übersicht der Fallzahlen zu den einzelnen operativen Fachdisziplinen

Fachrichtung	Anzahl der Operateure	Anzahl der Operationen	davon stationäre Behandlungsfälle
Ästhetisch Plastische Chirurgie	1	13	13
Augenheilkunde	3	2.168	34
Gefäßchirurgie	1	135	0
Gynäkologie	1	73	13
Hals-, Nasen-, Ohrenheilkunde	2	615	165
Neurochirurgie	3	175	134
Operative Frauenheilkunde	1	37	4
Orthopädie	5	882	206
Urologie	1	240	62
Gesamt	16	4.338	652

A-9 Ansprechpartner der Klinik LINKS VOM RHEIN

Position	Ärztlicher Direktor
Vorname Name	Dr. med. Stephan Leuwer
	Facharzt für Hals-, Nasen-, Ohrenheilkunde
Vertretung:	Detlef Fastré (Facharzt für Anästhesiologie)
Telefon	0221-398 00-140
Fax	0221-398 00-141
Email	HNO@links-vom-rhein.de
Internet	www.LINKS-VOM-RHEIN.de

Position	Geschäftsführerin
Vorname Name	Anne Bentfeld
Telefon	0221-398 00-333
Fax	0221-398 00-399
Email	VERWALTUNG@links-vom-rhein.de
Internet	www.LINKS-VOM-RHEIN.de

Position	Pflegedienstleitung
Vorname Name	Ursula Flink-Engels (seit 1.2.2017)
Vertretung	Vertretung: Mario Brinkrode
Telefon	0221-398 00-335
Fax	0221-398 00-399
Email	VERWALTUNG@links-vom-rhein.de
Internet	www.LINKS-VOM-RHEIN.de

Position	OP-Leitung
Vorname Name	Detlef Fastré (Facharzt für Anästhesiologie)
Vertretung	Michael König (Facharzt für Anästhesiologie)
Telefon	0221-398 00-230
Fax	0221-398 00-239
Email	ANAESTHESIOLOGIE@links-vom-rhein.de
Internet	www.LINKS-VOM-RHEIN.de

A-9.1 Hygienekommission

Hygienekommission	ist eingerichtet
Tagungsfrequenz	halbjährlich
Vorsitzender	Detlef Fastré (Hygienebeauftragter Arzt)
Ständige Mitglieder	Ärztlicher Direktor
	Geschäftsführerin
	Pflegedienstleitung
	Hygienefachkraft

A-9.2 Verantwortliche Personen des einrichtungsinternen Qualitätsmanagements

Die Verantwortung für das Qualitätsmanagement der Klinik LINKS VOM RHEIN obliegt der Geschäftsführung als oberster Leitung.

Position	Geschäftsführerin
Vorname Name	Anne Bentfeld
Telefon	0221-398 00-333
Fax	0221-398 00-399
Email	VERWALTUNG@links-vom-rhein.de
Internet	www.LINKS-VOM-RHEIN.de

Die Qualitätsmanagementbeauftragte und ihre Stellvertretung unterstützen die Geschäftsführung bei der Entwicklung und Umsetzung des Qualitätsmanagements.

Position	Qualitätsmanagementbeauftragte
Vorname Name	Christine Groth
Vertretung	Mario Brinkrode
Telefon	0221-39800-329
Fax	0221-39800-399
Email	VERWALTUNG@links-vom-rhein.de
Internet	www.LINKS-VOM-RHEIN.de

A-10 Apparative Ausstattung

Die allgemeine Apparative Ausstattung der Klinik LINKS VOM RHEIN wird von den Organisationseinheiten Anästhesie und OP der Klinik zur Verfügung gestellt und kann von allen operativen Fachdisziplinen genutzt werden.

Die Ausstattung der Narkosearbeitsplätze sowie die Beachtung des Personalschlüssels erfolgen nach den Richtlinien des Beschlusses der Präsidien von BDA und DGAI vom 16.11.2012 und 22.11.2012 sowie der „Vereinbarung zur Qualitätssicherung ambulante Anästhesie“ des Berufsverbandes Deutscher Anästhesisten, der Deutschen Gesellschaft für Anästhesiologie und Intensivmedizin und des Berufsverbandes der Deutschen Chirurgen.

Anästhesiearbeitsplatz / Aufwachraum (AWR)
Narkosegerät
AED Defibrillator (AWR)
12-Kanal-EKG (AWR)
mobiles Beatmungsgerät (AWR)
Überwachungsmonitor
Überwachungsmonitor (AWR)
Pulsoximetrie
Spritzenpumpe
Spritzenpumpe (AWR)
Ultraschallgerät
Nervenstimulator
Relaxometer
Bronchoskop
Laboranalysegerät
Videolaryngoskopie
Hypo-/Hyperthermiegerät (AWR)
POC-Labor (Hb, BZ)

OP-Ausstattung
Raumlufttechnische Anlage mit endständiger Filteranlage (Raumluftklasse 1b)
Multifunktionale Operationstische
Chirurgischer Sauger
Kaltlichtquelle
HF-Gerät
Operationsmikroskope inkl. Dokumentation
Hypo-/Hyperthermiegerät

Sonstige Geräte (Sterilgutversorgung, Laborbedarf)
Dampfsterilisator
Reinigungs- und Desinfektionsgerät (RDG)
Folienschweißgerät
Ultraschallreinigungsggerät
Perfusor
Osmoseanlage

A-11 Patientenorientiertes Lob- und Beschwerdemanagement

Lob- und Beschwerdemanagement

Patientenbefragungen	Ja
Einweiserbefragungen	In Planung

Im Krankenhaus ist ein strukturiertes Lob- und Beschwerdemanagement eingeführt.	Ja
Im Krankenhaus existiert ein schriftliches, verbindliches Konzept zum Beschwerdemanagement (Beschwerdestimulierung, Beschwerdeannahme, Beschwerdebearbeitung, Beschwerdeauswertung).	In Planung
Das Beschwerdemanagement regelt den Umgang mit mündlichen Beschwerden.	In Planung
Das Beschwerdemanagement regelt den Umgang mit schriftlichen Beschwerden.	In Planung
Die Zeitziele für die Rückmeldung an die Beschwerdeführer der Beschwerdeführerinnen sind schriftlich definiert.	In Planung

A-11.1 Beschwerdemanagement

Eine Ansprechperson für das Beschwerdemanagement mit definierten Verantwortlichkeiten und Aufgaben ist benannt.

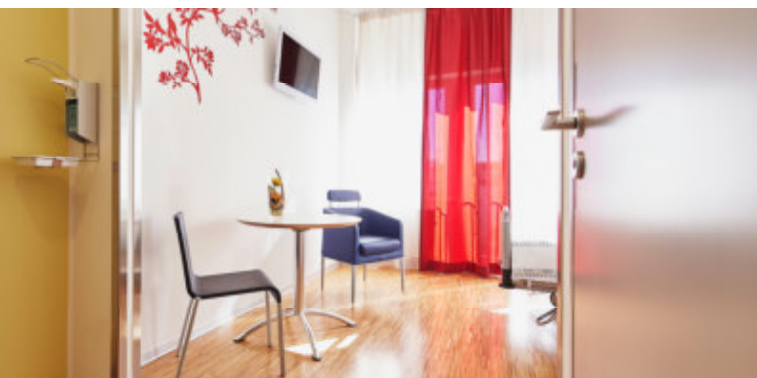
A-11.2 Anonyme Eingabemöglichkeiten von Beschwerden.

Es besteht die Möglichkeit, Lob und Beschwerden auch anonym an die Klinik LINKS VOM RHEIN zu richten.

Anonyme Kontaktmöglichkeiten	
Telefon	0221-39800-333
E-Mail	VERWALTUNG@LINKS-VOM-RHEIN.de
Erläuterungen	Beim Kontaktformular sind Name und E-Mailadresse als Pflichtfelder definiert. Diese müssen jedoch nicht wahrheitsgemäß ausgefüllt werden.
URL (Link zum Formular)	www.LINKS-VOM-RHEIN.de/klinik-koeln-kontakt

TEIL B

Struktur- und Leistungsdaten Kooperationsärzte am Standort der Klinik LINKS VOM RHEIN





B-[1] Anästhesiologie

In der Klinik LINKS VOM RHEIN tätige Ärzte	
Detlef Fastré	Facharzt für Anästhesiologie
Dr. Désirée Dahmen	Fachärztin für Anästhesiologie
Dr. Roger Schmid D.E.A.A.	Facharzt für Anästhesiologie
Michael König	Facharzt für Anästhesiologie
Dr. Sabine Gonsch	Fachärztin für Anästhesiologie
Dr. Sebastian Stephan	Facharzt für Anästhesiologie
Weitere in der Facharztpraxis tätige Ärzte	
Dr. Norbert Schnitzler	Facharzt für Anästhesiologie
Dr. Horst Henze	Facharzt für Anästhesiologie

Medizinisches Leistungsspektrum der Anästhesiologie

Die Anästhesie ist in ihrer interdisziplinären Ausrichtung ein wichtiges Bindeglied zwischen Operateur und Patient. Unsere Tätigkeit beschränkt sich dabei nicht allein auf die Durchführung der verschiedenen Anästhesieverfahren, sondern umfasst viele weitere Bereiche wie beispielsweise die Vorbeugung und Behandlung operationsbedingter Schmerzen. Darüber hinaus sind wir für die Versorgung mit Blutpräparaten sowie für das Hygiene-, OP- und Qualitätsmanagement verantwortlich.

Wir wissen, dass viele Patienten, die sich einer Operation unterziehen müssen, besorgt und angespannt sind. Während der bevorstehende Eingriff und die damit verbundene Anästhesie für unsere Patienten keine Alltagsangelegenheiten sind, treffen sie auf ein eingespieltes, souveränes Team, dessen Erfahrung und Routine entscheidend zu ihrer Sicherheit beitragen. Unser wichtigstes Ziel ist es, unseren Patienten eine moderne Behandlung unter Erfüllung optimaler Qualitäts- und Komfortkriterien zu bieten.

Das gesamte Anästhesieteam ist fachkundig und serviceorientiert. Als Teil der ASG Anästhesie und Schmerztherapie GbR führen wir ca. 16.000 Narkosen im Jahr durch und können auf über 20 Jahre Erfahrung in der anästhesiologischen Betreuung von Patienten im ambulanten und praxisklinischen Bereich zurückgreifen – das ist unsere Stärke, von der unsere Patienten und Operateure gleichermaßen profitieren.

B-[1].1 Versorgungsschwerpunkte der Anästhesiologie

- Aufklärung über Narkoseverfahren in einer separaten Sprechstunde
- Sämtliche Anästhesieverfahren, in der Regel als Allgemeinnarkose und bei Bedarf in Kombination mit peripheren Nervenblockaden zur postoperativen Schmerztherapie
- Sedierungen bei operativen Eingriffen in Lokalanästhesie
- Postoperative Schmerztherapie
- OP-Management
- Überwachung der Hygienestandards
- Therapie mit Blut- und Blutkomponenten
- Anästhesiesprechstunde
- Verfahren der Allgemein- und Regionalanästhesie
- Kindernarkosen
- Akutschmerztherapie
- Postoperative Schmerztherapie bei stationärem Aufenthalt

B-[1].3 Fallzahlen der Anästhesiologie

Anzahl der Fachärzte	Anzahl der Anästhesieverfahren	davon stationäre Behandlungsfälle
8	4.338	652

B-[1].4 Prozeduren

Anästhesieverfahren

Narkosen mit Kehlkopfmaske
 Intubationsnarkosen
 Maskennarkosen
 Analgosedierungen
 Sedierungen
 Stand-by
 Regionalanästhesiologische Verfahren

B-[1].5 Apparative Ausstattung

Die allgemeine apparative Ausstattung für die operativen Eingriffe stellt die Klinik LINKS VOM RHEIN.

Ausstattung	Anzahl
Narkosegeräte	4
AED Defibrillator (AWR)	1
12-Kanal-EKG (AWR)	1

mobiles Beatmungsgerät (AWR)	1
Überwachungsmonitore (AWR)	9
Überwachungsmonitore	6
Spritzenpumpen	6
Spritzenpumpen (AWR)	3
Ultraschallgerät	1
Nervenstimulator	1
Relaxometer	1
Bronchoskop	1
Laboranalysegerät	1

B-[1].6 Personelle Ausstattung

B-[1].6.1 Ärzte

Ärzte insgesamt	8
davon Fachärzte	8
Fachexpertise – vorhandene Facharztqualifikationen	
Facharzt für Anästhesie	
Fachkunde „Rettungsmedizin“	
Qualifikation „Hygienebeauftragter Arzt“	
Qualifikation „Transfusionsbeauftragter“	
Qualifikation „Transfusionsverantwortlicher“	
Qualitätsmanagementbeauftragte	

B-[1].6.2 Pflegepersonal

Medizinisches Personal	5
Fachexpertise – vorhandene Qualifikationen	
Fachpflegekräfte Anästhesie	
Gesundheits- und Krankenpflegekräfte	
Medizinische Fachangestellte	

Pflegekräfte	Das Pflegepersonal für die stationären Patienten stellt die Klinik LINKS VOM RHEIN
--------------	--

B-[1].7 Kontaktdaten

Name	Anästhesiologie
Straße und Hausnummer	Schillingsrotter Str. 39-41
PLZ und Ort	50996 Köln
Telefon	0221-398 00-230
Fax	0221-398 00-239
Email	info@asg-online.com
Internet	www.LINKS-VOM-RHEIN.de



B [2] Augenheilkunde

In der Klinik LINKS VOM RHEIN als Operateure tätige Ärzte	
Heinz-Günther Göddertz	Facharzt für Augenheilkunde (Praxisgründer)
Dr. Stefan Christmann	Facharzt für Augenheilkunde
Dr. Matthias Wasserschaff	Facharzt für Augenheilkunde (Praxisgründer – seit 1. Juli 2016 im Ruhestand)
Weitere in der Facharztpraxis tätige Ärzte	
Maria Jesse	Fachärztin für Augenheilkunde
Dr. Isabel Eßer	Fachärztin für Augenheilkunde

Medizinisches Leistungsspektrum der Augenheilkunde

Die Augenheilkunde in der Klinik LINKS VOM RHEIN bietet unter der Leitung der Augenärzte Heinz-Günther Göddertz und Dr. med. Stefan Christmann eine große Bandbreite augenärztlicher Diagnostik und Therapie auf der Basis hoher Fachkompetenz und modernster medizinischer Technik.

Die langjährigen, umfangreichen klinischen und augenchirurgischen Erfahrungen sowie das hohe Fortbildungsniveau unserer Ärzte sichern Ihnen eine Behandlung höchster Qualität. Unsere Ärzte legen großen Wert auf eine vertrauensvolle Zusammenarbeit mit ihren Patienten. Sie nehmen sich ausreichend Zeit, um auf die individuellen Bedürfnisse einzugehen und gemeinsam mit den Patienten aus einem großen Angebot die geeignetste Behandlungsmethode auszuwählen.

Neben der allgemeinen Augenheilkunde bildet die operative Augenheilkunde den Schwerpunkt der Augenheilkunde, bei der die Patienten von der langjährigen Erfahrung mit über 30.000 durchgeführten Operationen profitieren.

B-[2].1 Versorgungsschwerpunkte der Augenheilkunde

- Extrakapsuläre Extraktion der Linse [ECCE]: Linsenkernverflüssigung [Phakoemulsifikation] über kornealen Zugang: Mit Einführung einer kapselfixierten Hinterkammerlinse, Sonderform der Intraokularlinse
- Refraktive Linsenchirurgie

- Glaukom-Operationen (XEN-Shunt-Implantation, Trabekulektomie)
- Pars-plana-Vitrektomie: Mit Entfernung epiretinaler Membranen mit und ohne Endolaserkoagulation
- Pars-plana-Vitrektomie: Ohne chirurgische Manipulation der Netzhaut
- Vitrektomie zur Abtragung eines Glaskörperprolapses
- Intravitreale Medikamenteneingabe
- Blepharoplastik: Blepharoplastik des Oberlides

OPERATIV:

- Refraktive Chirurgie – für das Sehen ohne Brille oder Kontaktlinsen:
 - Implantation künstlicher Premiumlinsen
 - Refraktiver Linsenaustausch (RLA/CLE, Clear Lens Exchange)
 - Implantation einer zusätzlichen Zweitlinse (Add-on-Linse) synchron mit der Linsenoperation oder auch im Nachgang bei vorhandener intraokularer Kunstlinse
 - Implantation einer intraokularen Kontaktlinse vor die natürliche, eigene Linse (ICL)
 - Operative Hornhautplastik (LRI, Limbale Relaxationsinzisionen)
- Operation des Grauen Stars – alles rund um Linse und Kunstlinse
- Operation des Grünen Stars (Glaukom) – klassisch und auch mikroinvasiv
- Netzhaut-Glaskörper-Operationen (Vitrektomie) bei Vorliegen von Netzhaut- und Makulärerkrankungen
- Laser-Behandlungen – Behandlung der Netzhaut, bei Grünem Star und bei Nachstar
- Schieloperationen
- Operationen an den Augenlidern – operativ-kosmetische Lidstraffungen und rekonstruktive Eingriffe
- Faltenglättung – Kosmetische Behandlung im Bereich der Augenlider und des umliegenden Hautareals

KONSERVATIV:

- Diagnostik des Grünen Stars (Glaukom) – Früherkennung und Behandlung
- Sehschule und Orthoptik – für das harmonische Zusammenspiel der Augen von Säuglingen und Kleinkindern, Schulkindern und Erwachsenen
- Spezialsprechstunden: Gutachterliche Untersuchungen (G37, Führerschein), AMD- und Netzhaut-Sprechstunde, Glaukom-Sprechstunde, Refraktive Sprechstunde
- Spezielle Diagnostik: Fotografische Dokumentationen, Ultraschalldiagnostik, Fluoreszenzangiographie, Farbtastung, Testung des Dämmerungsehens
- Lasergestützte, bildgebende Diagnostik: Pentacam zur optischen Hornhautdickenmessung, Hornhautoberflächenanalyse (Topographie), HRT zur Beurteilung des Sehnervens, Hornhautendothelzellmikroskopie (EBM), spektrale optische Kohärenztomographie zur Untersuchung der Netzhaut und/oder des Sehnervenkopfes (OCT)

B-[2].3 Fallzahlen der Augenheilkunde

Anzahl der Fachärzte	Anzahl der Operateure	Anzahl der Operationen	davon stationäre Behandlungsfälle
5	3	2.168	34

B-[2].4 Prozeduren nach OPS

OPS	Eingriff
5-087	Dakryozystorhinostomie: Transkutan: Ohne Intubation
5-097	Blepharoplastik
5-131	Senkung des Augeninnendruckes durch filtrierende Operationen
5-133	Senkung des Augeninnendruckes durch Verbesserung der Kammerwasserzirkulation (XEN-Implantation)
5-139	Andere Operationen an Sklera, vorderer Augenkammer, Iris und Corpus ciliare: Vorderkammerspülung: Ohne weitere Maßnahmen
5-144	Extrakapsuläre Extraktion der Linse [ECCE]: Linsenkerneexpression und/oder -Aspiration über sklero-/kornealen Zugang: Mit Einführung einer Hinterkammerlinse, n.n.bez., Sonderform der Intraokularlinse
5-146	(Sekundäre) Einführung und Wechsel einer alloplastischen Linse: Sonstige: Mit Einführung einer sulkusfixierten Hinterkammerlinse, Sonderform der Intraokularlinse
5-147	Revision und Entfernung einer alloplastischen Linse: Revision einer Hinterkammerlinse
5-156	Andere Operationen an der Retina: Injektion von Medikamenten in den hinteren Augenabschnitt: Intravitreale Injektion
5-158	Pars-plana-Vitrektomie: Mit und ohne chirurgische Manipulation der Netzhaut
5-159	Vitrektomie über anderen Zugang und andere Operationen am Corpus vitreum: Abtragung eines Glaskörperprolapses: Elektrolytlösung
5-169	Andere Operationen an Orbita, Auge und Augapfel: Einlegen eines intraokularen Medikamententrägers

B-[2].5 Apparative Ausstattung

Die allgemeine apparative Ausstattung für die operativen Eingriffe stellt die Klinik LINKS VOM RHEIN.

Ausstattung	Anzahl
OCT	2
HRT	1
Endothelzellbiomikroskop	1
Pentacam	2
Perimeter	3
YAG-Laser (mit Doppelung)	1
Funduskamera	2

Fluoreszenzangiographiekamera	1
Anomaloskop	1
Mesoptometer	2
Pascaltonometer	1
Operationsmikroskop	1
Phako/Vitrektomiemaschine	2
Kryokoagulator	1
Intraokularer Laser	1

B-[2].6 Personelle Ausstattung

B-[2].6.1 Ärzte:

Ärzte insgesamt	7
davon Fachärzte	5
Fachexpertise – vorhandene Facharztqualifikationen	
Ophthalmochirurg (BDOC)	
Facharzt für Augenheilkunde	
Fachkunde für Laserchirurgie	

B-[2]. 6.2 Pflegepersonal

Medizinisches Hilfspersonal	16
Fachexpertise – vorhandene Qualifikationen	
OP-Fachkraft	
Medizinische Fachangestellte, Krankenschwester, OP-Fachkraft, Fachwirtin für Gesundheit und Soziales, Optikermeisterinnen, Orthoptistinnen	
Pflegekräfte	Das Pflegepersonal für die stationären Patienten stellt die Klinik LINKS VOM RHEIN

B-[2].7 Kontaktdaten

Name	Augenzentrum LINKS VOM RHEIN
Straße und Hausnummer	Schillingsrotter Str. 39-41
PLZ und Ort	50996 Köln
Telefon	0221-398 00-248
Fax	0221-398 00-245
Email	augenzentrum@links-vom-rhein.de
Internet	www.links-vom-rhein.de



B-[3] Gynäkologie

In der Klinik LINKS VOM RHEIN als Operateure tätige Ärzte	
Margret Nawroth	Fachärztin für Gynäkologie und Geburtshilfe
Weitere in der Facharztpraxis tätige Ärzte	
Dr. med. Dorothea Willems	Fachärztin für Gynäkologie und Geburtshilfe
Dr. med. Karin Wolf	Fachärztin für Gynäkologie und Geburtshilfe

Medizinisches Leistungsspektrum der Gynäkologie

Das Team der gynäkologisch-geburtshilflichen Praxis definiert sich als Dienstleistungsunternehmen in der Medizin. Die Frauenärztinnen in der Interdisziplinären Facharztpraxis LINKS VOM RHEIN kümmern sich mit dem gesamten Team um alle Belange der Patientinnen. Als sachverständiger und kompetenter Begleiter ist die Fachpraxis für Gynäkologie der ideale Ansprechpartner, wenn es um die Belange der Frau geht – von der Pubertät bis ins hohe Alter.

Die Gynäkologinnen stehen den Patientinnen als Beraterin und Fachärztin zur Verfügung, ob für die fachkundige wie persönliche Schwangerschaftsbetreuung, für Vorsorgeuntersuchungen oder wenn eine gynäkologische Operation ansteht. Die Kompetenz reicht von menschlicher Sensitivität im täglichen Kontakt mit unseren Patientinnen bis hin zu adäquater Diagnostik und Therapie mit modernster technisch-apparativer Ausstattung. Da das oberste Ziel unseres Handelns die Zufriedenheit der Patientinnen ist, steht das Ergebnis einer qualitätsorientierten Teamarbeit im Vordergrund.

Als eine von 16 Fachpraxen in der Klinik LINKS VOM RHEIN bietet die Praxis für Gynäkologie außerdem eine hervorragende Vernetzung mit Spezialisten interner und externer Fachabteilungen.

B-[3].1 Versorgungsschwerpunkte der Gynäkologie

Erkennung und Behandlung von gynäkologischen Erkrankungen

Vorsorgeuntersuchungen

- Krebsvorsorge (inkl. erweiterter Untersuchungsmethoden)
- Untersuchungen zur Empfängnisregelung
- Gynäkologische Ultraschalldiagnostik

Schwangerschaftsbetreuung

- Schwangerschaft Vorsorgeuntersuchungen
- Diagnostik und Therapie schwangerschaftsspezifischer Erkrankungen
- Ultraschalldiagnostik (Doppler, 3D-Sonographie)
- Erst-Trimester-Screening (Nackenfalten-Messung/NIPT)

Anti-Aging-Sprechstunde

- Hormonbestimmungen
- Ernährungsberatung
- Life-style-Beratung
- Faltenbehandlung

B-[3].3 Fallzahlen der Gynäkologie (bis 30.6.2016)

Anzahl der Fachärzte	Anzahl der Operateure	Anzahl der Operationen	davon stationäre Behandlungsfälle
3	1	73	13

B-[3].4 Prozeduren nach OPS

OPS	Eingriff
1-670	Diagnostische Vaginoskopie
1-671	Diagnostische Kolposkopie
1-672	Diagnostische Hysteroskopie
1-673	Diagnostische Hysterosalpingoskopie
1-694	Diagnostische Laparoskopie (Peritoneoskopie)
5-65...	Operationen am Ovar
	5-650 Inzision des Ovars
	5-651 Lokale Exzision und Destruktion von Ovarialgewebe
	5-652 Ovariectomie
	5-653 Salpingoovariectomie
	5-656 Plastische Rekonstruktion des Ovars

	5-657	Adhäsiolyse an Ovar u. Tuba uterina ohne mikrochirurg. Versorgung
	5-658	Adhäsiolyse an Ovar u. Tuba uterina mit mikrochirurgischer Versorgung
	5-659	Andere Operationen am Ovar
5-66...		Operationen an der Tuba uterina
	5-660	Salpingotomie
	5-661	Salpingektomie
	5-663	Destruktion u. Verschluss der Tubae uterinae [Sterilisationsoperation]
	5-665	Exzision und Destruktion von erkranktem Gewebe der Tuba uterina
	5-666	Plastische Rekonstruktion der Tuba uterina
	5-667	Insufflation der Tubae uterinae
	5-669	Andere Operationen an der Tuba uterina
5-67...		Operationen an der Cervix uteri
	5-670	Dilatation des Zervikalkanals
	5-671	Konisation der Cervix uteri
	5-672	Andere Exzision und Destruktion v. erkranktem Gewebe d. Cervix uteri
	5-673	Amputation der Cervix uteri
	5-674	Rekonstruktion der Cervix uteri in der Gravidität
	5-675	Andere Rekonstruktion der Cervix uteri
	5-679	Andere Operationen an der Cervix uteri
5-68...		Inzision, Exzision und Extirpation des Uterus
	5-680	Inzision des Uterus [Hysterotomie]
	5-681	Exzision und Destruktion von erkranktem Gewebe des Uterus
	5-682	Subtotale Uterusexstirpation
	5-683	Uterusexstirpation [Hysterektomie]
	5-684	Zervixstumpfexstirpation
	5-685	Radikale Uterusexstirpation
	5-686	Radikale Zervixstumpfexstirpation
	5-687	Exenteration [Eviszeration] des weiblichen kleinen Beckens
	5-689	Andere Inzision und Exzision des Uterus
5-69...		Operationen an der Tuba uterina
	5-690	Therapeutische Kürettage [Abrasio uteri]
	5-691	Entfernung eines intrauterinen Fremdkörpers
	5-692	Exzision und Destruktion von erkranktem Gewebe der Parametrien
	5-693	Plastische Rekonstruktion der Parametrien (b. Lagekorrektur d. Uterus)
	5-694	Parazervikale Uterusdenervation
	5-695	Rekonstruktion des Uterus
	5-699	Andere Operationen an Uterus und Parametrien
5-70...		Operationen an der Cervix uteri
	5-700	Kuldotomie
	5-701	Inzision der Vagina
	5-702	Lokale Exzision und Destruktion von erkranktem Gewebe der Vagina

	und des Douglasraumes
5-703	Verschluss und (sub-)totale Exstirpation der Vagina
5-704	Vaginale Kolporrhaphie und Beckenbodenplastik
5-705	Konstruktion und Rekonstruktion der Vagina
5-706	Andere plastische Rekonstruktion der Vagina
5-707	Plastische Rekonstruktion des kleinen Beckens und des Douglasraumes
5-709	Andere Operationen an Vagina und Douglasraum
5-71...	Operationen an der Vulva
5-710	Inzision der Vulva
5-711	Operationen an der Bartholin-Drüse (Zyste)
5-712	Andere Exzision und Destruktion von erkranktem Gewebe der Vulva
5-713	Operationen an der Klitoris
5-714	Vulvektomie
5-716	Konstruktion und Rekonstruktion der Vulva (und des Perineums)
5-718	Andere Operationen an der Vulva
5-719	Andere Operationen an den weiblichen Geschlechtsorganen
5-870	Partielle (brusterhaltende) Exzision der Mamma und Destruktion von Mammagewebe

B-[3].5 Apparative Ausstattung

Die allgemeine apparative Ausstattung für die operativen Eingriffe stellt die Klinik LINKS VOM RHEIN.

Ausstattung

Endoskopie-Turm

B-[3].6 Personelle Ausstattung

B-[3].6.1 Ärzte:

Ärzte insgesamt

3

davon Fachärzte

3

Fachexpertise – vorhandene Facharztqualifikationen

Facharzt für Gynäkologie und Geburtshilfe

Ausbildung und Zertifizierung der Präventionsmedizinerinnen bei der GSAAM (Gesellschaft für Anti Aging Medizin)

Ausbildung und Zertifizierung bei der Deutschen Gesellschaft für Ästhetische Botulinumtoxin-Therapie

B-[3].6.2 Pflegepersonal

Medizinisches Personal	4
Fachexpertise – vorhandene Qualifikationen	
OP-Fachkraft	
Medizinische Fachangestellte	
Pflegekräfte	Das Pflegepersonal für die stationären Patienten stellt die Klinik LINKS VOM RHEIN

B-[3].7 Kontaktdaten

Name	Gynäkologie
Straße und Hausnummer	Schillingsrotter Str. 39-41
PLZ und Ort	50996 Köln
Telefon	0221-398 00-170
Fax	0221-398 00-172
Email	gynaekologie@links-vom-rhein.de
Internet	www.links-vom-rhein.de



B-[4] Hals-, Nasen-, Ohrenheilkunde

In der Klinik LINKS VOM RHEIN auch operativ tätige Ärzte

Dr. med. Stephan Leuwer	Facharzt für Hals-, Nasen-, Ohrenheilkunde
Dr. med. Gero Quante	Facharzt für Hals-, Nasen-, Ohrenheilkunde Zusatzbezeichnung Stimm- und Sprachstörungen

Medizinisches Leistungsspektrum der Hals-, Nasen-, Ohrenheilkunde

Die Facharztpraxis für Hals-, Nasen-, Ohrenheilkunde in der Klinik LINKS VOM RHEIN deckt das gesamte konservative und ein großes operatives Spektrum der HNO-Heilkunde ab.

Als ganzheitlich aufgestellte Spezialisten beraten und behandeln die HNO-Fachärzte Dr. med. Stephan Leuwer und Dr. med. Gero Quante ihre Patienten in allen Bereichen. Sie garantieren eine optimale Behandlung aus einer Hand: von der Diagnose über die konservative oder operative Therapie bis hin zur Genesung.

Mit ihrer Praxis in der Klinik LINKS VOM RHEIN haben sie es sich zum Ziel gesetzt, alle Patienten mit HNO-Problemen durch eine optimale Kombination konservativer und operativer Therapieansätze umfassend und möglichst schonend zu behandeln. Dabei unterstützen sie ihre Patienten bei allen Krankheitsbildern und Beschwerden in ihrem Fachgebiet. Die vielfältigen und modernsten Behandlungsmethoden werden ergänzt durch kurze Wege in der Klinik LINKS VOM RHEIN. Sollte die Untersuchung bei dem Facharzt eines anderen Bereichs von Nöten sein, stellen die HNO-Ärzte den Kontakt intern her – unkompliziert und schnell.

B-[4].1 Versorgungsschwerpunkte der Hals-, Nasen-, Ohrenheilkunde

- Operationen an der Nasenscheidewand und den Nasenmuscheln (ohne Tamponade)
- Operationen an den Nasennebenhöhlen (FESS) (ohne Tamponade)
- HNO-Kinderchirurgie: (Teil-) Entfernung der Rachen- und Gaumenmandeln, Einlage von Paukenröhrchen
- Mikrolaryngoskopische Operationen am Kehlkopf

- Operationen im Bereich der Mundhöhle: Entfernung der Gaumenmandeln, Uvulovelopalatinoplastik (UVPP, v.a. bei Schnarchen)
- Operationen am Hals bei Tumoren, Fehlbildungen, Lymphknotenentfernungen
- (Teil-)Entfernung der Speicheldrüsen
- Plastische Operationen der Ohrmuscheln bei Fehlstellungen (Anthelixplastik)

Hals:

- Diagnose und Behandlung von Fehlbildungen (Halszysten u.ä.) und Lymphknotenveränderungen

Kehlkopf:

- Diagnose & ggf. operative Therapie bei allen Kehlkopf-Veränderungen (Entzündungen, Cysten, Polypen, Tumoren)

Nase und Nasennebenhöhlen:

- Sorgfältige endoskopische und sonografische Diagnostik der Nase und der Nasennebenhöhlen
- Begradigung der Nasenscheidewand ohne Tamponade (oft ambulant möglich)
- Minimal invasive endoskopische Operation der Nasennebenhöhlen (ohne Tamponade)

Ohren:

- Diagnostik & Therapie von (chronischen) Mittelohr-Erkrankungen
- Behandlung von Schwerhörigkeit bei Kindern
- Ohranlegeplastik

Behandlung von weiteren Krankheitsbildern aus dem Bereich der Hals-, Nasen- und Ohrenheilkunde wie beispielsweise:

- Halsschmerzen & Halsschwellungen
- Heiserkeit
- Hörverlust
- Ohrenschmerzen
- Mandelentzündung
- Nasenbluten

B-[4].3 Fallzahlen der Hals-, Nasen-, Ohrenheilkunde

Anzahl der Fachärzte	Anzahl der Operateure	Anzahl der Operationen	davon stationäre Behandlungsfälle
2	2	615	186

B-[4].4 Prozeduren nach OPS

OPS	Eingriff
5-181	Entfernung von Veränderungen, Tumoren des Ohres
5-184	Korrektur abstehender Ohren
5-194	Tympanoplastik Typ I
5-200	Parazentese und Paukenröhrcheneinlage
5-210	Operation bei Nasenbluten
5-211	Inzision der Nase
5-214	Korrektur der Nasenseptumdeviation
5-215	Verkleinerung der Nasenmuscheln
5-218	Korrektur der inneren und äußeren Nase
5-224	Operation an den Nasennebenhöhlen
5-272	Operationen am Gaumen und Zäpfchen
5-275	Operationen am Gaumen und Zäpfchen
5-281	Entfernung/Teilentfernung der Gaumenmandeln
5-282	Entfernung/Teilentfernung der Gaumen- und Rachenmandeln („Polypen“)
5-284	Operationen an der Zunge
5-285	Entfernung Rachenmandeln („Polypen“)
5-289	Andere Eingriffe an den Gaumen- und Rachenmandeln
5-300	Mikrolaryngoskopische Operationen am Kehlkopf (Entfernung von Veränderungen etc.)
5-895	Operationen bei Veränderungen an der Haut und darunter liegendem Gewebe

B-[4].5 Apparative Ausstattung

Die allgemeine apparative Ausstattung für die operativen Eingriffe stellt die Klinik LINKS VOM RHEIN.

Ausstattung (Diagnostik)

Endoskope

(30°, 70°, flexibles Endoskop) zur Untersuchung von Ohren, Nase, Mund, Kehlkopf

Mikroskop

Tonaudiometrie und Sprachaudiometrie (Hörteste)

Tinnitus-Messung

Messung der TEOAE (transitorisch evozierte otoakustische Emissionen)

BERA (brainstem electric response audiometry)

Kalorische Testung der Gleichgewichtsorgane als Videonystagmografie (VNG)

Allergietest (Prick-Test)

Schnelltest zum Nachweis von A-Streptokokken aus Rachenabstrich

Schnelltest zum Nachweis von Epstein-Barr-Virusinfektionen (Pfeifferches Drüsenfieber)

Abstriche zum Nachweis von Bakterien und Pilzen
Riech- und Schmecktestungen
Sonografie der Halsweichteile, der Schilddrüse, der Nasennebenhöhlen

B-[4].6 Personelle Ausstattung

B-[4].6.1 Ärzte

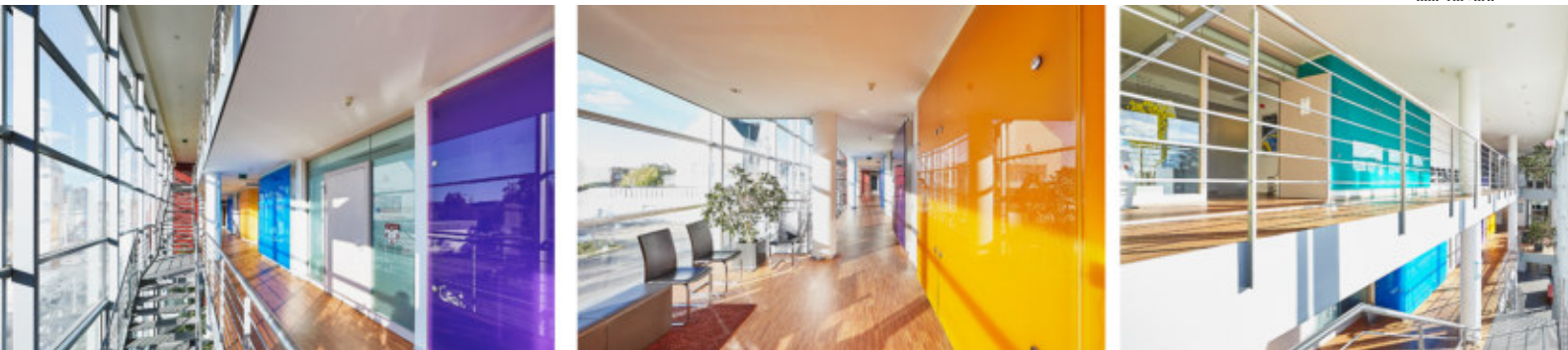
Ärzte insgesamt	2
davon Fachärzte	2
Fachexpertise – vorhandene Facharztqualifikationen	
Facharzt für Hals-, Nasen-, Ohrenheilkunde	
Ärztlicher Direktor der Klinik LINKS VOM RHEIN	
Zusatzbezeichnung Stimm- und Sprachstörungen	

B-[4].6.2 Pflegepersonal

Medizinisches Personal	6 (ohne Auszubildende)
Fachexpertise – vorhandene Qualifikationen	
Medizinische Fachangestellte	
Krankenschwester	
OP-Assistenz	
Qualitätsmanagement-Beauftragte	
Pflegekräfte	Das Pflegepersonal für die stationären Patienten stellt die Klinik LINKS VOM RHEIN

B-[4].7 Kontaktdaten

Name	Hals-/Nasen-/ Ohrenheilkunde
Straße und Hausnummer	Schillingsrotter Str. 39-41
PLZ und Ort	50996 Köln
Telefon	0221-398 00-148
Fax	0221-398 00-141
Email	HNO@links-vom-rhein.de
Internet	www.links-vom-rhein.de



B-[5] Neurochirurgie – Operatives Wirbelsäulenzentrum

In der Klinik LINKS VOM RHEIN auch operativ tätige Ärzte

Dr. med. André Seeliger Professor ónorific Uni. Pitesti	Facharzt für Neurochirurgie, Schmerztherapie
--	--

Stephan Carl Wenzel	Facharzt für Neurochirurgie
---------------------	-----------------------------

Dr. med. Holger Schlag	Facharzt für Neurochirurgie
------------------------	-----------------------------

Weitere in der Facharztpraxis tätige Ärzte

Dr. med. Djamschid Akbarpour	Facharzt für Neurochirurgie, Schmerztherapie
------------------------------	--

Dr. med. Heike Wiedemayer	Fachärztin für Neurochirurgie
---------------------------	-------------------------------

Dr. med. Carolin Marsen	Fachärztin für Anästhesiologie-Schmerztherapie
-------------------------	--

Medizinisches Leistungsspektrum der Neurochirurgie – Operatives Wirbelsäulenzentrum

Die Neurochirurgie in der Klinik LINKS VOM RHEIN behandelt insbesondere Patienten mit degenerativen Wirbelsäulenleiden, Erkrankungen der peripheren Nerven und Schmerzpatienten. Hierbei werden konservative, minimal-invasive und operative Therapieverfahren gleichberechtigt nebeneinander angeboten.

B-[5].1 Versorgungsschwerpunkte der Neurochirurgie – Operatives Wirbelsäulenzentrum

- Konservative, minimal-invasive und mikrochirurgische Behandlung von Bandscheibenvorfällen der Hals- und Lendenwirbelsäule
- Konservative, minimal-invasive und mikrochirurgische Behandlung von Wirbelkanalverengungen (Spinalkanalstenosen) der Hals- und Lendenwirbelsäule
- Stabilisierende Operationen an der Wirbelsäule
- Operative Dekompression peripherer Nerven (Karpaltunnelsyndrom, Sulcus-Ulnaris-Syndrom)
- Neuromodulative Therapieverfahren bei Schmerzsyndromen (Rückenmarkstimulation (SCS); Implantation von intrathekalen Medikamentenpumpen (Morphium, Baclofen)
- Cryodeneration der Facettengelenke

B-[5].3 Fallzahlen der Neurochirurgie – Operatives Wirbelsäulenzentrum

Anzahl der Fachärzte	Anzahl der Operateure	Anzahl der Operationen	davon stationäre Behandlungsfälle
6	3	175	134

B-[5].4 Prozeduren nach OPS

OPS	Eingriff
5-038	Implantation eines Katheter am spinalen Liquorsystem
5-039	Implantation von Neurostimulationselektroden
5-056	Karpaltunnelsyndrom
5-057	Sulcus-Ulnaris-Syndrom
5-83a	Cryodenervationen
5-831	Bandscheibenoperationen
5-836	Spondylodese
5-839	Dekompressionen des Spinalkanals
5-984	Mikrochirurgische Technik

B-[5].5 Apparative Ausstattung

Die allgemeine apparative Ausstattung für die operativen Eingriffe stellt die Klinik LINKS VOM RHEIN.

Ausstattung
Hochleistungs-3D-Operationsmikroskop (Fa. Möller-Wedel)
Mikrochirurgisches Instrumentarium
Minimalinvasives Zugangsverfahren (MetrX; Fa. Medtronic)
Digitaler Röntgen-Bildwandler
Cryodervationsgerät

B-[5].6 Personelle Ausstattung

B-[5].6.1 Ärzte

Ärzte insgesamt	6
davon Fachärzte	6
Fachexpertise – vorhandene Facharztqualifikationen	
Facharzt für Neurochirurgie	
Zusatz-Weiterbildung spezielle Schmerztherapie	

B-[5].6.2 Pflegepersonal

Medizinisches Personal	8
Fachexpertise – vorhandene Qualifikationen	
Medizinische Fachangestellte	
OP-Fachkraft	
Pflegekräfte	Das Pflegepersonal für die stationären Patienten stellt die Klinik LINKS VOM RHEIN

B-[5].7 Kontaktdaten

Name	Neurochirurgie – Operatives Wirbelsäulenzentrum
Straße und Hausnummer	Schillingsrotter Str. 39-41
PLZ und Ort	50996 Köln
Telefon	0221-398 00-260
Fax	0221-398 00-266
Email	owz@links-vom-rhein.de
Internet	www.links-vom-rhein.de

Weitere Kontaktdaten der Neurochirurgie – Operatives Wirbelsäulenzentrum

Name	Rücken- und Schmerz-Zentrum Bonn
Straße und Hausnummer	Konrad-Adenauer-Platz 26-28
PLZ und Ort	53225 Bonn
Telefon	0228-909049-0
Fax	0228-909049-10
Email	info@rsz-bonn.de
Internet	www.rsz-bonn.de

Name	Neurochirurgie im SiegburgMed
Straße und Hausnummer	Wilhelmstr. 55-63
PLZ und Ort	53721 Siegburg
Telefon	02241-265340
Fax	02241-2653444
Email	neurochirurgie@siegburgmed.de
Internet	www.siegburgmed.de



B-[6] Operative Frauenheilkunde

In der Klinik LINKS VOM RHEIN als Operateur tätig

Sebastian Effinger

Facharzt für Gynäkologie und Geburtshilfe

Medizinisches Leistungsspektrum der Operativen Frauenheilkunde

Die Gründe für einen operativen gynäkologischen Eingriff sind vielfältig, und jeder Einzelfall hat seine Besonderheiten. Was wirklich notwendig ist und welches Verfahren für die Patientin das Richtige ist, das ist abhängig von der individuellen Situation. Der Schwerpunkt der Praxis für Gynäkologische Endoskopie / Operative Frauenheilkunde in der Klinik LINKS VOM RHEIN liegt in der minimal-invasiven Chirurgie (MIC) und der gynäkologischen Endoskopie (Bauch- und Gebärmutter Spiegelungen). Das breite Spektrum an klassisch-medizinischen Behandlungen wird ergänzt durch alternative Behandlungsoptionen (Studium in Witten/Herdecke und Ausbildung in Traditioneller Chinesischer Medizin (TCM)).

In der Praxis für operative Frauenheilkunde erhalten Kassen- und Privatpatientinnen eine persönliche Begleitung vom unverbindlichen Erstgespräch, ggf. einer Operation (ambulant oder stationär in der Klinik LINKS VOM RHEIN) bis zur Nachbetreuung: alles aus einer Hand.

Für die Patientinnen bedeutet diese Herangehensweise eine vertrauensvolle, persönliche Behandlung mit modernsten innovativen Techniken, effizienten Strukturen in freundlicher Atmosphäre und eine rasche Erholung.

B-[6].1 Versorgungsschwerpunkte der Operativen Frauenheilkunde

Minimal-invasive Operationen mittels Bauchspiegelung (Schlüssellochmedizin):

- an der Gebärmutter:
 - organerhaltende Myomentfernung
 - Laparoskopische Suprazervikale Hysterektomie/ LASH (Gebärmutterteilentfernung)
 - Totale Laparoskopische Hysterektomie / TLH (vollständige Gebärmutterentfernung)
 - Laparoskopisch Assistierte Vaginale Hysterektomie LAVH (vollständige Gebärmutterentfernung)
- an den Eierstöcken (z.B. Zysten/ Verwachsungen)
- der Eileiter (z.B. bei unerfülltem Kinderwunsch)
- bei Erkrankungen im Becken (z.B. Endometriose, Verwachsungen)

- Sterilisation
 - Diagnostik bei unklaren Unterbauchschmerzen oder unerfülltem Kinderwunsch

Minimal invasive Operationen mittels Gebärmutter Spiegelung (Hysteroskopie)

- Entfernung von Myomen / Polypen / Fremdkörpern (z.B. Intrauterinspirale)
- Abtragung / Verödung der Gebärmutter Schleimhaut z.B. mittels NovaSure (Goldnetz)
- bei Kinderwunsch (Entfernung von Anomalien der Gebärmutter und Verwachsungen)
- Abklärung wiederholter Fehlgeburten oder Blutungsstörungen

Vaginale Eingriffe

- bei Fehlgeburten: Ausschabung
- bei Erkrankung des Gebärmutterhalses z.B. Konisation (Kegelschnitt)
- bei Zysten
- Probeentnahmen/ Entfernung suspekter Befunde am äußeren Genitale

B-[6].3 Fallzahlen der Operativen Frauenheilkunde (seit 15.9.2016)

Anzahl der Fachärzte	Anzahl der Operateure	Anzahl der Operationen	davon stationäre Behandlungsfälle
1	1	37	4

B-[6].4 Prozeduren nach OPS

OPS	Eingriff
1-471	Biopsie ohne Inzision am Endometrium
1-670	Diagnostische Vaginoskopie
1-672	Diagnostische Hysteroskopie
5-469	Andere Operationen am Darm
5-543	Exzision und Destruktion von peritonealem Gewebe
5-651	Lokale Exzision und Destruktion von Ovarialgewebe
5-652	Ovariectomie
5-653	Salpingoovariectomie
5-657	Adhäsiolyse an Ovar und Tuba uterina ohne mikrochirurgische Versorgung
5-661	Salpingektomie
5-663	Destruktion und Verschluss der Tubae uterinae [Sterilisationsoperation]
5-667	Insufflation der Tubae uterinae
5-671	Konisation der Cervix uteri
5-681	Exzision und Destruktion von erkranktem Gewebe des Uterus
5-682	Subtotale und totale Uterusexstirpation

5-683	Uterusexstirpation [Hysterektomie]
5-690	Therapeutische Kürettage [Abrasio uteri]
5-701	Inzision der Vagina
5-702	Lokale Exzision und Destruktion von erkranktem Gewebe der Vagina und des Douglasraumes
5-711	Operationen an der Bartholin-Drüse (Zyste)
5-712	Andere Exzision und Destruktion von erkranktem Gewebe der Vulva
5-714	Vulvektomie
5-716	Konstruktion und Rekonstruktion der Vulva (und des Perineums)
5-895	Radikale/ausgedehnte Exzision v. erkranktem Gewebe an Haut/Unterhaut

B-[6].5 Apparative Ausstattung

Die allgemeine apparative Ausstattung für die operativen Eingriffe stellt die Klinik LINKS VOM RHEIN.

Ausstattung

Endoskopie-Turm und -Instrumente Storz, Aeskulap, Olympus

B-[6].6 Personelle Ausstattung

B-[6].6.1 Ärzte:

Ärzte insgesamt	1
davon Fachärzte	1
Fachexpertise – vorhandene Facharztqualifikationen	
Facharzt für Gynäkologie und Geburtshilfe	
B-Diplom Akupunktur	
Kurse MIC II zertifiziert nach AGE	
Mitglied im Berufsverband der Frauenärzte, DGGG und Arbeitsgemeinschaft Gynäkologische Endoskopie	
Amerikanisches Staatsexamen USMLE Step 1&2	
Oberarzt am EVK Weyertal, klinisch wissenschaftliches Endometriosezentrum Stufe III und Ausbildungszentrum der AGE	

B-[6].6.2 Pflegepersonal

Medizinisches Personal	2
Fachexpertise – vorhandene Qualifikationen	
OP-Fachkraft	
Medizinische Fachangestellte	
Pflegekräfte	Das Pflegepersonal für die stationären Patienten stellt die Klinik LINKS VOM RHEIN

B-[6].7 Kontaktdaten

Name	Gynäkologische Endoskopie/Operative Frauenheilkunde
Straße und Hausnummer	Schillingsrotter Str. 39-41
PLZ und Ort	50996 Köln
Telefon	0221-398 00-180
Fax	0221-398 00-181
Email	info@operative-frauenheilkunde.koeln
Internet	www.links-vom-rhein.de; www.operative-frauenheilkunde.koeln



B-[7] Orthopädie / Sporttraumatologie

In der Klinik LINKS VOM RHEIN als Operateure tätige Ärzte	
Prof. Dr. med. Jürgen Höher	Facharzt für Orthopädie, Unfallchirurgie und Sportmedizin, M-Arzt, Diplom-Sportlehrer, Deutsche Sporthochschule Köln
Priv.-Doz. Maurice Balke	Facharzt für Orthopädie & Unfallchirurgie, D-Arzt
Dr. med. Oliver Greshake	Facharzt für Orthopädie & Unfallchirurgie, Sportmedizin und Chirotherapie
Sandro Meider	Facharzt für Orthopädie und Unfallchirurgie
Michael Wichmann	Facharzt für Orthopädie und Unfallchirurgie, Sportmedizin und Chirotherapie
Weitere in der Praxis tätige Ärzte	
Dr. med. Maike Braas	Assistenzärztin
Markus Fink	Facharzt für Orthopädie und Unfallchirurgie
Simon-Josef Kramer	Assistenzarzt
Sebastian Leutheuser	Assistenzarzt

Medizinisches Leistungsspektrum der Orthopädie/Sporttraumatologie

Die meisten in der Praxis für Orthopädie und Sporttraumatologie behandelten Verletzungen/Erkrankungen betreffen die Gelenke: Knie, Schulter, Sprunggelenk usw. Darüber hinaus werden typische Sportverletzungen, die außerhalb der Gelenke auftreten können (Muskel, Knochen), behandelt.

Die Ärzte und das Team der Praxis verstehen sich als Spezialisten, die bei den Patienten mit einer umfassenden und sorgfältigen Diagnostik die Ursache der Beschwerden analysieren und ein individuelles Behandlungskonzept erstellen. Bei operativen Behandlungen bietet die Praxis durch hoch qualifizierte und spezialisierte Ärzte eine professionelle Versorgung nach neuesten medizinischen Erkenntnissen.

B-[7].1 Versorgungsschwerpunkte der Orthopädie/Sporttraumatologie

- Verletzungen am Kniegelenk:
 - Kreuzbandriss
 - Meniskusriss
 - Knorpelschäden
 - Gelenkverschleiß/Arthrose
 - Patella
- Verletzungen am Schultergelenk
 - Impingement-Syndrom
 - Rotatorenmanschettenriss
 - Kalkschulter
 - Arthrose des AC-Gelenks
 - Schulterreckgelenksprengung
 - Verletzung der langen Bizepssehne
 - Schultersteife
 - Schulterinstabilität
 - Arthrose des Schultergelenks
- Verletzungen am Sprunggelenk
 - OSG-Distorsion („Umknicktrauma“) / OSG-Instabilität
 - OSG-Impingement
 - Achillessehnenrisse
- Verletzungen am Ellenbogen:
 - Tennisellenbogen (Epikondylitis humeri radialis)
 - Golferellenbogen (Epikondylitis humeri ulnaris)
 - Bandinstabilität des Ellenbogengelenkes
 - Osteochondrosis dissecans
 - Freie Gelenkkörper
 - Plica-Syndrom
 - Ellenbogenarthrose / Ellenbogensteife

B-[7].3 Fallzahlen der Orthopädie/Sporttraumatologie

Anzahl der Fachärzte	Anzahl der Operateure	Anzahl der Operationen	davon stationäre Behandlungsfälle
5	5	882	206

B-[7].4 Prozeduren nach OPS

OPS	Eingriff
5-782	Exzision und Resektion von erkranktem Knochengewebe
5-783	Entnahme eines Knochentransplantates
5-784	Knochentransplantation und -transposition

5-787	Entfernung von Osteosynthesematerial
5-796	Offene Reposition einer Mehrfragment-Fraktur an kleinen Knochen
5-800	Offen chirurgische Operation eines Gelenkes
5-801	Offen chirurgische Operation am Gelenkknorpel und an den Menisken
5-802	Offen chirurgische Refixation und Naht am Kapselbandapparat des Kniegelenkes
5-803	Offen chirurgische Bandplastik am Kniegelenk
5-804	Offen chirurgische Operationen an der Patella und ihrem Halteapparat
5-805	Offen chirurgische Refixation und Plastik am Kapselbandapparat des Schultergelenkes
5-810	Arthroskopische Gelenkoperation
5-811	Arthroskopische Operation an der Synovialis
5-812	Arthroskopische Operation am Gelenkknorpel und an den Menisken
5-813	Arthroskopische Refixation und Plastik am Kapselbandapparat des Kniegelenkes Inkl.: Transplantatentnahme, Isometriemessung und Notch-Plastik
5-814	Arthroskopische Refixation und Plastik am Kapselbandapparat des Schultergelenkes
5-819	Andere arthroskopische Operationen
5-822	Implantation einer Endoprothese am Kniegelenk
5-850	Inzision an Muskel, Sehne und Faszie Inkl.: Inzision an Sehnenscheiden, Debridement, auf Muskel, Sehne oder Faszie beschränkt, Hämatomausräumung, Abszessspaltung. Exkl.: Fesselung der Peronealsehnen, Fazienspaltung, Schichtenübergreifendes Weichteildebridement
5-859	Andere Operationen an Muskeln, Sehnen, Faszien und Schleimbeuteln

B-[7].5 Apparative Ausstattung

Die allgemeine apparative Ausstattung für die operativen Eingriffe stellt die Klinik LINKS VOM RHEIN.

Ausstattung	Anzahl
Endoskope 30°	11
Arthroskopieturm	2
Fokussierte / Radiale Stoßwellentherapie	1
Radiale Stoßwellentherapie	1
Laser Stoßwellentherapie	1
Sonographie	1

B-[7].6 Personelle Ausstattung

B-[7].6.1 Ärzte

Ärzte insgesamt	9
davon Fachärzte	6
Fachexpertise – vorhandene Facharztqualifikationen	
Facharzt für Orthopädie & Unfallchirurgie	
Facharzt für Orthopädie & Unfallchirurgie, Sportmedizin und Chirotherapie	
D-Arzt	
M-Arzt	
Diplom-Sportlehrer	

B-[7].6.2 Pflegepersonal

Medizinisches Personal	16
Fachexpertise – vorhandene Qualifikationen	
OP-Fachkraft	
Chirurgie-Assistent/in	
Medizinische Fachangestellte	
Pflegekräfte	Das Pflegepersonal für die stationären Patienten stellt die Klinik LINKS VOM RHEIN

B-[7].7 Kontaktdaten

Name	Orthopädie und Sporttraumatologie
Straße und Hausnummer	Schillingsrotter Str. 39-41
PLZ und Ort	50996 Köln
Telefon	0221-398 00-130
Fax	0221-398 00-139
Email	orthopaedie@links-vom-rhein.de
Internet	www.links-vom-rhein.de

Weitere Kontaktdaten der Orthopädie und Sporttraumatologie

Name	Praxis für Sporttraumatologie, Orthopädie & Gelenkchirurgie
Straße und Hausnummer	Klinikum Köln-Merheim, Haus 24, Ostmerheimer Str. 200
PLZ und Ort	51109 Köln
Telefon	0221-88 070-28

Fax	0221-98 93 36 78
Email	info@sporttrauma-koeln.de
Internet	www.sporttrauma-koeln.de



B-[8] Ästhetische & Plastische Chirurgie

In der Klinik LINKS VOM RHEIN auch operativ tätig (seit 01.10.2016)

Dr. Philipp Richrath

Facharzt für Plastische und Ästhetische Chirurgie

Medizinisches Leistungsspektrum der Ästhetischen & Plastischen Chirurgie

Die Privatpraxis für Ästhetische & Plastische Chirurgie in der Klinik LINKS VOM RHEIN unter der Leitung von Herrn Dr. Philipp Richrath bietet das gesamte Spektrum der Ästhetischen und Plastischen Chirurgie an. Das Fachgebiet bietet viele Möglichkeiten, das äußere Erscheinungsbild so zu verändern, dass man sich einfach angenehmer fühlt in seiner Haut.

Die ästhetische Gesichtschirurgie mit z.B. Lidstraffungen, Nasen-/Ohrkorrekturen, die komplette Brustchirurgie sowie formangleichende Eingriffe am Körper, z.B. Liposuktionen und Straffungsoperationen nach Schwangerschaften oder starker Gewichtsreduktion, zählen zu den operativen Schwerpunkten.

In einem persönlichen Gespräch beraten wir Sie gerne und zeigen Ihnen die Möglichkeiten der Ästhetischen Chirurgie auf, die uns heute zur Verfügung stehen. Die langjährige Berufserfahrung von Herrn Dr. Richrath kommt Ihnen bei der Wahl des richtigen Verfahrens zugute.

Darüber hinaus beraten wir Sie gerne zu allen anderen Fragen, die Sie an die Plastische Chirurgie haben: Narbenkorrekturen, Tumor- und Hautveränderungen im Gesicht und am Körper, Prothesenwechsel, Brustrekonstruktionen, starkes Schwitzen, Fehlbildungen, Brustentwicklung beim Mann u.a.

Persönlich, individuell und in ruhiger Atmosphäre nehmen wir uns Zeit für Sie.

Im Mittelpunkt der Behandlung stehen die individuelle und umfassende persönliche Beratung zu allen ästhetischen sowie medizinischen Eingriffen und die Erstellung schonender Behandlungskonzepte nach den Bedürfnissen und Vorstellungen der Patienten.

Die gesamte Betreuung - von der Beratung, über die Behandlung samt ambulanter oder stationärer Betreuung und die anschließende Nachbetreuung – findet innerhalb der Klinik LINKS VOM RHEIN statt. Das gesamte Team der Klinik bietet Ihnen höchsten medizinischen Standard in einer vertrauensvollen angenehmen Wohlfühl-Atmosphäre.

B-[8].1 Versorgungsschwerpunkte der Ästhetischen & Plastischen Chirurgie

Gesicht:

- Lidstraffungen (Ober-, Unterlider)
- Facelift
- Ohrkorrekturen
- Nasenkorrekturen
- Tumor-, Naevus-, Xanthelasma-Entfernung
- Narbenkorrekturen
- Unterspritzung

Brust:

- Brustvergrößerung
- Brustverkleinerung
- Bruststraffung
- Prothesenwechsel, Kapselentfernung
- Brustwarzen-Korrekturen
- Brustrekonstruktion mit Prothese/Eigengewebe (nach Brustkrebs)
- Korrektur der männlichen Brust (Gynäkomastie)

Körper:

- Körperformende Plastische Chirurgie
- Straffungsoperationen (Bauch, Arme, Beine, Po)
- Fettabsaugung
- Eigenfettbehandlungen
- Schweißdrüsenbehandlung (Hyperhidrose, konservativ und operativ)
- Tumorentfernung (z.B. Lipome), Narbenkorrekturen

Elektive Handchirurgie:

- schnellender Finger / Ringbandstenose
- Carpaltunnel-Syndrom
- Tumorentfernung
- Dupuytrensche Kontraktur

B-[8].4 Prozeduren nach OPS

OPS	Eingriff
5-097	Blepharoplastik Ober-/ Unterlid
5-184	Plastische Korrektur abstehender Ohren
5-218	Plastische Rekonstruktion der inneren u. äußeren Nase [Septorhinoplastik]
5-840	Operationen an Sehnen der Hand
5-841	Operationen an Bändern der Hand

5-882	Operationen an der Brustwarze
5-883	Plastische Operationen zur Vergrößerung der Mamma
5-884	Mammareduktionsplastik
5-885	Plastische Rekonstruktion der Mamma mit Haut- u. Muskeltransplantation
5-886	Andere plastische Rekonstruktion der Mamma
5-889	Andere Operationen an der Mamma
5-892	Andere Inzision an Haut und Unterhaut
5-894	Lokale Exzision von erkranktem Gewebe an Haut und Unterhaut
5-895	Radikale u. ausgedehnte Exzision v. erkranktem Gewebe an Haut u. Unterhaut
5-910	Straffungsoperation am Gesicht
5-911	Gewebereduktion an Haut und Unterhaut

B-[8].5 Apparative Ausstattung

Die apparative Ausstattung für die operativen Eingriffe stellt die Klinik LINKS VOM RHEIN.

Ausstattung
Liposuktionsgerät MicroAir
SynMedico (Informations-, Aufklärungs-, Demonstrationssoftware)

B-[8].6 Personelle Ausstattung

B-[8].6.1 Ärzte:

Ärzte insgesamt	1
davon Fachärzte	1
Fachexpertise – vorhandene Facharztqualifikationen	
Facharzt für Plastische und Ästhetische Chirurgie	
Sektionsleiter für Lappenplastiken (eigengewebliche Rekonstruktionen) im Brustzentrum Köln-Hohenlind (Köln I)	

B-[8].6.2 Pflegepersonal

Medizinisches Personal	3
Fachexpertise – vorhandene Facharztqualifikationen	
Medizinische Fachangestellte	
OP-Fachkraft	
Pflegekräfte	Das Pflegepersonal für die stationären Patienten stellt die Klinik LINKS VOM RHEIN

B-[8].7 Kontaktdaten

Name	Dr. Philipp Richrath Facharzt für Plastische & Ästhetische Chirurgie
Straße und Hausnummer	Schillingsrotter Str. 39-41
PLZ und Ort	50996 Köln
Telefon	0221-398 00-370
Fax	0221-398 00-371
Email	plastische-chirurgie@links-vom-rhein.de
Internet	www.links-vom-rhein.de



B-[9] Urologie

In der Klinik LINKS VOM RHEIN als Operateure tätige Ärzte

Dr. med. Rudolf Stratmeyer	Facharzt für Urologie, spezielle urologische Chirurgie
----------------------------	--

Weitere in der Facharztpraxis tätige Ärzte

Dr. med. Patrick Hamm	Facharzt für Urologie, Palliativmedizin, psychosomatische Grundversorgung
-----------------------	---

Dr. med. Anna Magoley	Fachärztin für Urologie
-----------------------	-------------------------

Medizinisches Leistungsspektrum der Urologie

Die Urologie befasst sich in der Hauptsache mit krankhaften Veränderungen der Nieren und der ableitenden Harnwege (Harnleiter, Harnblase, Harnröhre), sowie der männlichen Geschlechtsorgane (Prostata, Hoden, Penis).

Das Spektrum der Urologie umfasst dabei sowohl die Behandlung von Infektionskrankheiten in den Urogenitalorganen als auch die Erkennung und Behandlung von Harnsteinen (Nierensteine, Blasensteine, Harnleitersteine). Ein zentraler Schwerpunkt der Urologie ist die Früherkennung und Therapie von Tumoren der Prostata, Niere, Blase, Harnleiter und Hoden. Darüber hinaus befasst sich die Urologische Facharztpraxis mit der Diagnostik und Behandlung von Harninkontinenzbeschwerden (unwillkürliches Einnässen) bei Erwachsenen und Kindern.

Ein weiterer Schwerpunkt ist die Behandlung von männlichen Potenzstörungen sowie die Andrologie. Die Andrologie umfasst die Diagnostik und Behandlung von männlichen Hormonstörungen (Testosteronmangel, Aging male, PADAM) und männlicher Unfruchtbarkeit (Infertilität, unerfüllter Kinderwunsch).

Die Urologie in der Klinik LINKS VOM RHEIN verbindet die operative Therapie, sowohl ambulant als auch stationär, mit einer konservativen urologischen Medizin im Umfeld einer Privatklinik.

Die Fachärzte und ihr Team in der Urologie verstehen sich als die „Urologie mit Herz im Süden von Köln“ und bieten eine Urologie für die gesamte Familie von jung bis alt. Dabei stehen höchste Qualität in der Arbeit und die soziale Zuwendung zu den Patienten im Mittelpunkt. Die Urologie in der Klinik LINKS VOM RHEIN ist Teil des Urologischen Zentrums CUROS mit weiteren Standorten in Wesseling und Bornheim.

B[9].1 Versorgungsschwerpunkte der Urologie

- Transurethrale Prostataresektion und Vaporisation (TURP und TURiS)
- Transurethrale Blasentumorsektion (TUR-B)
- Transurethrale Harnröhren- und Blasenhalsschneidung
- Lithotripsie von Nieren-, Harnleiter- und Blasensteinen (endoskopisch / ESWL)
- Endoskopische Anti-Reflux-Operation (Ostiuminjektion)
- Penischirurgie mit Zirkumzision
- Kindliche Leistenhoden- / Leistenbruchoperation
- Varikozelensklerosierung nach Tauber
- Hodenoperation (Hydrozelen-, Nebenhodencysten-, Spermatozelenresektion)
- Vasektomie
- Chemo/Immuntherapie
- Harninkontinenz-Operation (TOT)
- Botox-Blaseninjektion

B-[9].3 Fallzahlen der Urologie

Anzahl der Fachärzte	Anzahl der Operateure	Anzahl der Operationen	davon stationäre Behandlungsfälle
3	1	240	62

B-[9].4 Prozeduren nach OPS

OPS	Eingriff
5-640	Operationen am Präputium
5-573	Transurethrale Inzision, Exzision, Destruktion und Resektion von (erkranktem) Gewebe der Harnblase
5-636	Kontrazeptive Maßnahmen, nicht näher bezeichnet
1-464	Transrektale Biopsie bei bösartiger Neubildung der Prostata in Narkose
8-110	Nierenstein/Harnleiterstein ESWL
5-611	Sonstige Hydrozelen-Eingriffe
5-601	Transurethrale Exzision und Destruktion von Prostatagewebe
5-585	Transurethrale Inzision der Urethra
5-570	Lithotripsie Harnblasenstein
5-624	Nondescensus testis
5-630	Varikozelensklerosierung
5-579	Andere Harnblaseneingriffe transurethral-
5-561	Resektion Inzision Ureterostium
5-609	Prostatanachblutung, transurethral
5-631	Hydatidentorsion

5-895	Gutartige Neubildung: Penis
8-137	Hydronephrose bei ureteropelviner Obstruktion

B-[9].5 Apparative Ausstattung

Die allgemeine apparative Ausstattung für die operativen Eingriffe stellt die Klinik LINKS VOM RHEIN.

Ausstattung (Diagnostik)

TURIS Resektionsturm:

- Lichtquelle CLV-S30 (Olympus)
- Kamera OTV-S6 (Olympus)
- HF Chirurgiegerät UES-40 (Olympus)
- LCD Monitor LMD-1530MD (Sony)

Nierensteinertrümmerung:

- Compact Delta

EMDA Behandlung:

- Physionizer Model Mini 30N

Sonographie:

- Sonoace SA-8000 (Samsung)
- Sonoace X8 (Samsung)
- EUB525 Plus
- P66E Printer

Kaltlichtquelle:

- CLH-SC

2 x flexibles Cystoskop

Kindercystoskop

Erbotom Bipolar

B-[9].6 Personelle Ausstattung

B-[9].6.1 Ärzte:

Ärzte insgesamt	3
davon Fachärzte	3
Fachexpertise – vorhandene Facharztqualifikationen	
Fachärzte für Urologie, Palliativmedizin, psychosomatische Grundversorgung	

B-[9].6.2 Pflegepersonal

Medizinisches Personal	6 (ohne Auszubildende)
Fachexpertise – vorhandene Qualifikationen	
Medizinische Fachangestellte	
Krankenschwester	
OP-Fachkraft	

Pflegekräfte	Das Pflegepersonal für die stationären Patienten stellt die Klinik LINKS VOM RHEIN
--------------	--

B-[9].7 Kontaktdaten der Urologie

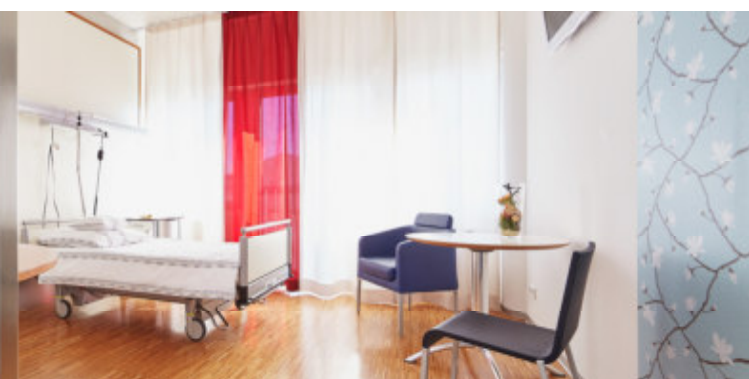
Name	Urologie – Überörtliche Gemeinschaftspraxis
Straße und Hausnummer	Schillingsrotter Str. 39-41
PLZ und Ort	50996 Köln
Telefon	0221-398 00-110
Fax	0221-398 00-119
Email	Urologie@links-vom-rhein.de
Internet	www.links-vom-rhein.de

Weitere Kontaktdaten der Urologie

Name	Curos Urologie
Standort Wesseling	An St. Germanus 13, 50389 Wesseling
Standort Bornheim	Servatiusweg 14, 53332 Bornheim
Internet	www.curos-urologie.de

TEIL C

Struktur- und Leistungsdaten Kooperationsärzte im Kölner Raum





C-[1] Ästhetisch Plastische Chirurgie

Als externe Operateurin in der Klinik LINKS VOM RHEIN tätig:

Dr. med. Sabine Andrea Küppers

Fachärztin für Ästhetische und Plastische Chirurgie

Medizinisches Leistungsspektrum der Ästhetischen und Plastischen Chirurgie

Die Ästhetische und Plastische Chirurgie bietet viele Möglichkeiten, die mit den Jahren einhergehenden Veränderungen im Gesicht und am Körper zu korrigieren. Dabei ist nicht die ewige Jugend das Erstrebenswerte, sondern eine harmonische Balance aus dem Älterwerden und der Attraktivität für sich selbst. Dr. Sabine Andrea Küppers, Fachärztin für Plastische und Ästhetische Chirurgie, die über 20.000 Operationen erfolgreich durchgeführt hat, steht mit ihrem erfahrenen Team für das Ideal der natürlichen Schönheit. Die Natur hat ihre Grenzen, und die gilt es auch bei korrigierenden Eingriffen zu berücksichtigen.

Höchste Priorität haben in der Praxis für Ästhetische und Plastische Chirurgie die Sicherheit der Patienten und die Qualität der Operationen. Dazu gehören eine ausführliche und individuelle Beratung im Vorfeld, die Information über Möglichkeiten und eventuelle Risiken, das Operieren unter modernsten Bedingungen und eine sorgsame Nachbetreuung, sei es ambulant oder verbunden mit einem kurzstationären Aufenthalt.

C-[1].1 Versorgungsschwerpunkte der Ästhetisch Plastischen Chirurgie

- **Gesichts-Ästhetik, non-operativ:**
 - Faltenbehandlung mit Hyaluronsäure / Filler
 - Faltenbehandlung mit Botox
 - Hautverjüngung per Laser (Fractional CO2 Laser)
 - Hautverjüngung durch „Fraktional“ Peeling
 - Faltenbehandlung durch Dermabrasio
 - Face- und Halslifting ohne OP
- **Gesichts-Ästhetik, operativ:**
 - Gesichtsstraffung (Facelifting)

- Halsstraffung
- Doppelkinn
- Ober- / Unterlidkorrektur
- Lippenkorrektur
- Nasenkorrektur
- Ohranlegung
- **Brust-Ästhetik:**
 - Brustvergrößerung
 - Bruststraffung
 - Brustverkleinerung
 - Schlupfwarzenbehandlung
 - Brustverkleinerung Mann
- **Fettabsaugung:**
 - Gesicht und Hals
 - Brust
 - Arme
 - Bauch / Hüften / Rücken / Gesäß
- **Körper-Ästhetik:**
 - Oberarmstraffung
 - Oberschenkelstraffung
 - Bauchdeckenstraffung
- **Intim-Chirurgie**
- **Plastische, wiederherstellende Chirurgie**

C-[1].3 Fallzahlen der Ästhetisch Plastischen Chirurgie

Anzahl der Fachärzte	Anzahl der Operateure	Anzahl der Eingriffe in eigener Praxis	Anzahl der Operationen in der Klinik LINKS VOM RHEIN (seit 15.9.2016)	davon stationäre Behandlungsfälle (seit 15.9.2016)
1	1	1.782	13	13

C-[1].4 Prozeduren nach OPS

OPS	Eingriff
5-877	Subkutane Mastektomie und hautsparende Mastektomieverfahren: Mamilenerhaltende Mastektomie [NSM] mit kompletter Resektion des Drüsen-

	gewebes: Mit Straffung des Hautmantels durch Mastopexie
5-883	Plastische Operationen zur Vergrößerung der Mamma: Implantation einer Alloprothese, subpektoral: Ohne gewebeverstärkendes Material
5-884	Mammareduktionsplastik: Mit gestieltem Brustwarzentransplantat
5-886	Andere plastische Rekonstruktion der Mamma: Mastopexie als selbständiger Eingriff: Mit gestieltem Brustwarzentransplantat
5-889	Andere Operationen an der Mamma: Entfernung einer Mammaprothese mit Exzision einer Kapsel Fibrose und Prothesenwechsel: Ohne gewebeverstärkendes Material
5-895	Radikale und ausgedehnte Exzision von erkranktem Gewebe an Haut und Unterhaut: Mit primärem Wundverschluss: Oberarm und Ellenbogen
5-910	Straffungsoperation am Gesicht
5-911	Gewebereduktion an Haut und Unterhaut

C-[1].5 Apparative Ausstattung

Die allgemeine apparative Ausstattung für die operativen Eingriffe stellt die Klinik LINKS VOM RHEIN.

C-[1].6 Personelle Ausstattung

C-[1]-6.1 Ärzte:

Ärzte insgesamt	1
davon Fachärzte	1
Fachexpertise – vorhandene Facharztqualifikationen	
Fachärztin für Ästhetische und Plastische Chirurgie	

C-[1].6.2 Pflegepersonal

Medizinisches Personal	6
Fachexpertise – vorhandene Qualifikationen	
Medizinische Fachangestellte	
OP-Fachkraft	
Pflegekräfte	Das Pflegepersonal für die stationären Patienten stellt die Klinik LINKS VOM RHEIN

C-[1].7 Kontaktdaten

Name	Praxis Ästhetische und Plastische Chirurgie Dr. med. Sabine Andrea Küppers
Straße und Hausnummer	Schillingsrotter Str. 38
PLZ und Ort	50996 Köln
Telefon	0221-285517-0
Fax	0221-285517-29
Email	mail@praxisdrkueppers.de
Internet	www.praxisdrkueppers.de



C-[2] Gefäßchirurgie

In der Klinik LINKS VOM RHEIN als externe Operateure tätige Ärzte	
Dr. med. Ursula Holthausen	Fachärztin für Chirurgie/Gefäßchirurgie
Weitere in der Facharztpraxis tätige Ärzte	
Dr. med. Ingo Neßeler	Facharzt für Chirurgie/Gefäßchirurgie
Susanne Schannowitzky	Fachärztin für Allgemeinmedizin/Phlebologie
Dr. med. Julien Coignet	Facharzt für Chirurgie

Medizinisches Leistungsspektrum der Gefäßchirurgie

Das diagnostische Leistungsspektrum der gefäßmedizinischen Praxis umfasst die Befundung von diversen venösen und arteriellen Pathologien, Ulcera, Lip- und Lymphödemen. Dazu werden CW-Doppleruntersuchungen des arteriellen und venösen Systems, Venenverschlussplethysmographien, Lichtreflexionsrheographien und zur Bildgebung farbkodierte Duplexsonographien verschiedenster Gefäßabschnitte durchgeführt. Akrale Pulscurven und die Messung der akralen Sauerstoffsättigung klären Gefäßkrankheiten der Hände auf.

Das therapeutische Leistungsspektrum umfasst die endothermische und konventionelle Varizenchirurgie der Stammvenen (Laserocclusion und Stripping), minimal-chirurgische Phlebektomien, (Schaum-)Verödungen von Venen, Ulkustherapie, intermittierende Kompressionsbehandlung und die Ausstattung der Patienten mit verschiedenen Heil- und Hilfsmitteln. In der Praxis werden Infusionsbehandlungen mit Vasodilatoren zur Verbesserung der Durchblutung durchgeführt.

C-[2].1 Versorgungsschwerpunkte der Gefäßchirurgie

Varikose, Thrombose, postthrombotisches Syndrom, Venöse Insuffizienz, Ulcus cruris, Besenreiser, Atherosklerose der Extremitätenarterien, Arterielle Verschlusskrankheit, Atherosklerose der Carotiden, Carotisstenose, Atherosklerose der Bauchorta, Bauchortenaneurysma, Lymphödem, Lipödem, akrale Durchblutungsstörung, Raynaudphänomen.

Diagnostik:

- Dopplersonographie
- farbcodierte Duplexsonographie
- Lichtreflexionsrheographie
- Venenverschlussplethysmographie
- Acrale Pulswellenplethysmographie
- Messung der Sauerstoffsättigung
- Laboruntersuchungen

Konservative Therapie:

- Ambulantes Thrombosemanagement
- Phasengerechte Wundbehandlung des Ulcus cruris
- Lymphatische Entstauungstherapie
- (Schaum-)Verödungsbehandlung von Besenreisern und Varizen
- Infusionsbehandlung mit Vasodilatoren zur Verbesserung der Durchblutung
- Marcumareinstellung (ergänzend Schulung zur Selbsttestung)

Operative Therapie

- Endothermische Occlusion von Stammvenen mit dem ELVEs Radial Laser
- Konventionelles Stripping von Stammvenen
- Miniphlebektomien
- Perforansligaturen

C-[2].3 Fallzahlen der Gefäßchirurgie

Anzahl der Fachärzte	Anzahl der Operateure in der Klinik LINKS VOM RHEIN	Anzahl der Operationen	davon stationäre Behandlungsfälle
4	1	135	0

C-[2].4 Prozeduren nach OPS

OPS	Eingriff
5-385	Unterbindung, Exzision und Stripping von Varizen
5-385.a1	Lasertherapie Endovenös (EVLT)
5-385.4	Transkutane Unterbindung der V. perforantes
5-385.70	Crossektomie und Stripping, V. saphena magna
5-385.72	Crossektomie und Stripping, V. saphena parva
5-385.80	(Isolierte) Crossektomie, V. saphena magna
5-385.90	Exhairese, V. saphena magna
5-385.92	Exhairese, V. saphena parva
5-385.96	Exhairese, Seitenastvarize

C-[2].5 Apparative Ausstattung

Die allgemeine apparative Ausstattung für die operativen Eingriffe stellt die Klinik LINKS VOM RHEIN.

Ausstattung	Anzahl
Duplexsonographiegeräte verschiedener Hersteller	8
Apparate zur arteriellen und venösen Diagnostik	9
Lasergehäte (1470nm)	2
Tumeszenzpumpen	2 (und diverse weitere Apparate für intermittierende Kompression, Messung Sauerstoffsättigung, Lichtquellen für Verödung, Geräte zum Quicktest etc.)

C-[2].6 Personelle Ausstattung

C-[2].6.1 Ärzte:

Ärzte insgesamt	4
davon Fachärzte	4
Fachexpertise – vorhandene Facharztqualifikationen	
Fachärzte für Chirurgie / Gefäßchirurgie	
Fachärzte Allgemeinmedizin	
Hygienebeauftragter Arzt	
Endovaskulärer Chirurg (DGG)	
Lymphologe (DGL)	
Phlebologe	

C-[2].6.2 Pflegepersonal

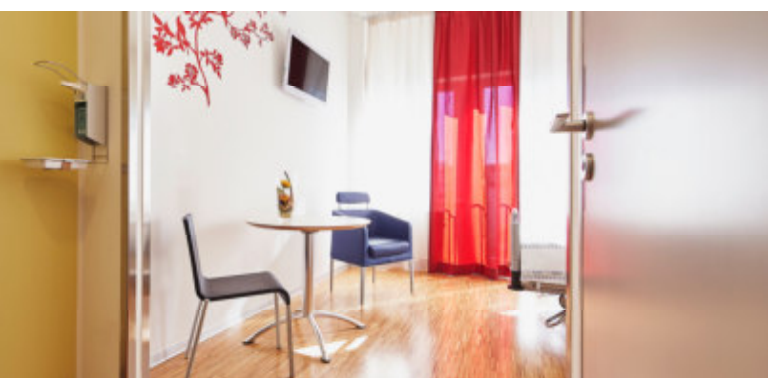
Medizinisches Personal	13 (plus 3 Auszubildende)
Fachexpertise – vorhandene Qualifikationen	
OP-Fachkraft	
Medizinische Fachangestellte	
Zertifizierte Wundassistentin	

C-[2].7 Kontaktdaten

Name	Praxis für Gefäßmedizin Dr. med. Ingo Neßeler u. Partner
Straße und Hausnummer	Dürener Straße 350
PLZ und Ort	50935 Köln
Telefon	0221-367 935-0
Fax	0221-367 935-35
Email	info@dr-ingo-nesseler.de
Internet	http://gefaessmedizin-nesseler.de/

TEIL D

Qualitätssicherung



D-1 Teilnahme an extern vergleichenden Maßnahmen zur Qualitätssicherung



Um die Qualität und die Patientenzufriedenheit sowohl der ambulanten als auch der stationären Patienten in der Klinik LINKS VOM RHEIN kontinuierlich zu messen, führt die Klinik eine vollständige Patientenbefragung durch. Das bedeutet, dass alle ambulante und alle stationären Patienten standardisierte Fragebögen eines unabhängigen Instituts erhalten mit der Bitte, diese ein paar Tage nach ihrer Operation auszufüllen und an das Institut zurückzusenden. Die Ergebnisse werden mit denen aller befragten Einheiten verglichen (Vergleichsgruppe).



Allgemeine Daten

Grundgesamtheit der behandelten Patienten:

Patienten insgesamt	ambulant	stationär
Arztfragebögen	1382	475
Patientenfragebögen	479	177

Gesamtbewertung

Patienten insgesamt (ambulant)	Klinik LINKS VOM RHEIN	Vergleichsgruppe	
Würde sich wieder ambulant operieren lassen	99,15%	98,00%	
Würde die Klinik LINKS VOM RHEIN weiterempfehlen	99,80%	98,80%	

Patienten insgesamt (stationär)	Klinik LINKS VOM RHEIN	Vergleichsgruppe	
Würde sich wieder in der Klinik LINKS VOM RHEIN operieren lassen	100,00%	99,60%	
Würde die Klinik LINKS VOM RHEIN weiterempfehlen	99,45%	99,10%	

Die Altersstruktur unserer Patienten setzte sich wie folgt zusammen:

Alter in Jahren	2016 Anteil in % (ambulant)	2016 Anteil in % (stationär)
bis 9	11,70%	6,07%
10 bis 19	4,15%	3,87%
20 bis 16	16,33%	13,53%
35 bis 49	27,03%	23,37%
50 bis 64	30,10%	28,70%
ab 65	10,70%	24,47%

Die Wahl der Klinik LINKS VOM RHEIN wurde aus folgenden Beweggründen getroffen*:

	2016 Anteil in % (ambulant)	2016 Anteil in % (stationär)
Überweisung	46,33%	40,35%
Empfehlung	18,25%	16,75%
Vorerfahrung	31,75%	37,20%
Internet	0,00%	0,00%
Sonstiges	0,23%	0,00%
Branchenbuch	9,55%	13,33%
Telefonbuch	4,40%	1,80%

* Mehrfachnennungen möglich

Die Arbeitsunfähigkeit der Patienten vor bzw. nach einer Operation:




Ambulant (Angabe in Tagen)	Klinik LINKS VOM RHEIN	Vergleichs- gruppe
Vor der Operation	3,7	3,8
Nach der Operation	10,65	10,30

Stationär (Angabe in Tagen)	Klinik LINKS VOM RHEIN	Vergleichs- gruppe
Vor der Operation	4,13	11,10
Nach der Operation	13,53	17,90

Patientenaufklärung




Die präoperative Aufklärung der Patienten von chirurgischer als auch anästhesiologischer Seite her hat einen sehr hohen Stellenwert, wenn es um das Wohlbefinden und die Vertrauensbasis zwischen Patienten und Behandelnden geht. Die folgende Auswertung zeigt die Zufriedenheit der Patienten in Form von Schulnoten (1-5).

Aufklärung Anästhesie (ambulant)

	Klinik LINKS VOM RHEIN	Vergleichs- gruppe	
Aufklärung über Art und Ablauf der Narkose	1,21	1,42	
Aufklärung über Risiken durch die Narkose	1,32	1,60	
Zerstreuung von Angst vor der Narkose	1,29	1,53	


Bewertung in Schulnoten Bewertung: 1 = sehr gut; 2 = gut; 3 = mittel; 4 = schlecht; 5 = sehr schlecht




Aufklärung Anästhesie (stationär)

	Klinik LINKS VOM RHEIN	Vergleichs- gruppe	
Aufklärung über Art und Ablauf der Narkose	1,16	1,41	
Aufklärung über Risiken durch die Narkose	1,24	1,58	
Zerstreuung von Angst vor der Narkose	1,24	1,53	

Die Auswertung über die vergangenen Jahre, die sich auch in 2016 bestätigt hat, zeigt, dass sich die Patienten in der Klinik LINKS VOM RHEIN in Bezug auf die Narkose signifikant besser informiert fühlen als die Patienten in der entsprechenden Vergleichsgruppe. Die Zufriedenheit mit der Aufklärung über die Art und den Ablauf der Narkose ist dabei am höchsten, was korrespondiert mit den Ergebnissen in der Vergleichsgruppe.





Aufklärung Operateur (ambulant)

	Klinik LINKS VOM RHEIN	Vergleichs- gruppe	
Erklärung der Diagnose	1,31	1,43	

Erklärung der Operation	1,37	1,51	
Aufklärung über Risiken und Vorteile	1,43	1,62	
Information über weitere Behandlung nach OP	1,59	1,68	

Bewertung in Noten Bewertung: 1 = sehr gut; 2 = gut; 3 = mittel; 4 = schlecht; 5 = sehr schlecht

Aufklärung Operateur (stationär)


	Klinik LINKS VOM RHEIN	Vergleichs- gruppe	
Erklärung der Diagnose	1,19	1,40	
Erklärung der Operation	1,27	1,50	
Aufklärung über Risiken und Vorteile	1,33	1,59	
Information über weitere Behandlung nach OP	1,36	1,70	


Bewertung in Noten Bewertung: 1 = sehr gut; 2 = gut; 3 = mittel; 4 = schlecht; 5 = sehr schlecht

Auch die Aufklärung durch den Operateur ergibt das klare Bild, dass die Zufriedenheit der Patienten in der Klinik LINKS VOM RHEIN höher ist als in der Vergleichsgruppe. Die Höhe der Zufriedenheit ist in der Klinik LINKS VOM RHEIN genauso gestaffelt wie in der Vergleichsgruppe, so dass die Erklärung der Diagnose durch den Operateur besonders gute Bewertungen erhält, die Informationen über die weitere Behandlung nach der OP demgegenüber Verbesserungspotenzial zeigt, auch wenn die Bewertung immer noch konstant über der Bewertung der Vergleichsgruppe liegt. Hieran wollen wir weiter arbeiten.


Komplikationsraten


Notfallbehandlung

ambulante Operation	Klinik LINKS VOM RHEIN	Vergleichs- gruppe	
Notfallmäßig zum Arzt nach OP	1,43%	1,50%	

Stationärer Aufenthalt	Klinik LINKS VOM RHEIN	Vergleichs- gruppe	
Notfallmäßig zum Arzt nach OP	3,23%	3,60%	

Postoperative Schmerzen




ambulante Operation	Klinik LINKS VOM RHEIN	Vergleichs- gruppe	
Am OP-Tag zu wenig Schmerzmittel erhalten	1,15%	3,80%	

	Klinik LINKS VOM RHEIN	Vergleichs- gruppe	
Am OP-Tag zu wenig Schmerzmittel erhalten	0,00%	1,10%	



Stationärer Bereich




	Klinik LINKS VOM RHEIN	Vergleichs- gruppe
Dauer des stationären Aufenthalts	2,05	4,8




Die Auswertung der Fragebögen ergibt eine durchschnittliche Verweildauer von zwei Tagen, wohingegen die Vergleichsgruppe eine doppelt so lange Verweildauer von fast fünf Tagen aufweist. Innerhalb der Gesamtheit der Patienten variiert die durchschnittliche Verweildauer, da sie abhängig ist von der jeweiligen Behandlung und vom individuellen Gesundheitszustand und Genesungsverlauf.

Station	Klinik LINKS VOM RHEIN	Vergleichs- gruppe	
Sauberkeit und Hygiene von Zimmer und Station	1,19	1,39	
Qualität des Essens	1,50	1,60	
Einrichtung & Ausstattung des Zimmers	1,36	1,53	

Bewertung in Noten Bewertung: 1 = sehr gut; 2 = gut; 3 = mittel; 4 = schlecht; 5 = sehr schlecht

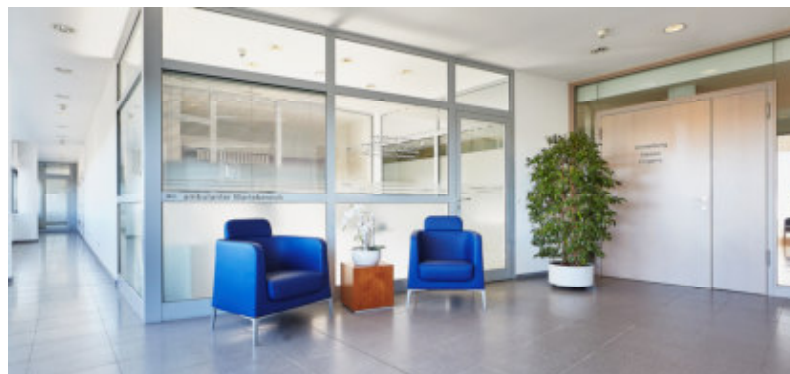
Operateur	Klinik LINKS VOM RHEIN	Vergleichs- gruppe	
Betreuung nach der Operation bis zur Entlassung	1,16	1,50	
Information über weitere Behandlung	1,36	1,71	

Zeit für offene Fragen Angaben in Prozent	Klinik LINKS VOM RHEIN	Vergleichs- gruppe	
Operateur vor der OP	95,88%	92,50%	
Operateur nach der OP	92,25%	86,66%	
Anästhesist zur Narkose	98,25%	92,50%	

Pflegepersonal	Klinik LINKS VOM RHEIN	Vergleichs- gruppe	
Freundlichkeit und Hilfsbereitschaft	99,00%	92,00%	
Hatte „Offenes Ohr“ für Probleme	95,25%	88,00%	
Leistete notwendige Hilfestellung	95,75%	90,00%	

TEIL E

Qualitätsmanagement (QM)



E-1 Qualitätspolitik

Vision

- Die Klinik LINKS VOM RHEIN ist als private Praxisklinik für Patienten aus Köln und auch überregional erste Wahl. Unsere Leistungen beruhen auf langjähriger Erfahrung mit mehr als 40.000 Operationen.
- Den Ärzten, die mit uns kooperieren, bieten wir eine optimale Infrastruktur und routinierte Abläufe für ambulante und kurzstationäre Eingriffe, die mit Hilfe modernster Geräte und Operationsmethoden durchgeführt werden.
- Die Klinik LINKS VOM RHEIN ist ein attraktiver Arbeitgeber, der qualifizierte, engagierte und loyale Mitarbeiterinnen und Mitarbeiter mit besonderen Fähigkeiten und Motiven fordert und fördert. Das angenehme Arbeitsumfeld ist durch eine vertrauensvolle Zusammenarbeit geprägt und ermöglicht die Vereinbarkeit ihrer Lebens- und Arbeitsziele.
- Durch unsere Stellung im Gesundheitssystem sehen wir uns ökonomischem Handeln verpflichtet. Dazu wird ein Optimum an Auslastung von OP und Station angestrebt. Wir gehen verantwortlich und gewissenhaft mit den vorhandenen Ressourcen um. Unser Ziel ist es, die Bedürfnisse aller beteiligten Interessengruppen in einem ausgewogenen Verhältnis wahrzunehmen und zu realisieren.

Mission

- Der Patient steht im Mittelpunkt unseres Handelns. Er ist unser Gast. Wir setzen unser gesamtes Können und Wissen ein, um die Gesundheit und Lebensqualität unserer Patienten zu erhalten und zu verbessern.
- Wir sehen Menschlichkeit und persönliche Wertschätzung aller Beteiligten als wesentlichen Bestandteil im Genesungsprozess der uns anvertrauten Patienten an. Hochwertige Leistungen in Verbindung mit Freundlichkeit, Offenheit und einem patientenorientierten Miteinander sind die Basis unserer täglichen Arbeit. Medizinisch bestens versorgte und gut betreute Patienten tragen diese Zufriedenheit weiter.
- Für die optimale Betreuung unserer Patienten vor, während und nach dem Eingriff bieten wir medizinische Exzellenz und hervorragende Pflege, eine komfortable Unterbringung und einen zuvorkommenden Service, der dazu beiträgt, dass die Genesung verkürzt wird und der Gast die Strapazen seiner Erkrankung möglichst schnell vergisst.
- Unseren Partnern bieten wir qualifizierte Unterstützung, reibungslose Abläufe und ein freundliches Arbeitsumfeld, damit sie sich mit ihrer gesamten Kraft und ihrem ganzen Wissen dem Wohl der Patienten widmen können.
- Wir verstehen uns als lernende Organisation, die in der Lage ist, sich an sich verändernde Umweltbedingungen anzupassen und flexibel mit neuen Herausforderungen umzugehen. Um das zu erreichen und um die Zufriedenheit unserer Patienten, unserer Partner und unserer Mitarbeiter zu steigern, überprüfen wir unsere Prozesse und verbessern uns stetig.

Leitbild

Der Patient steht im Mittelpunkt unseres Handelns. Er ist unser Gast.
Wir setzen unser gesamtes Können und Wissen ein, um
die Gesundheit und Lebensqualität unserer Patienten
zu erhalten und zu verbessern.

Der Patient ist unser Gast!

Um dieses Ziel zu verwirklichen, beachten wir die folgenden Punkte:

1. Wir beachten den aktuellen Stand der Medizin und der Pflege.
2. Wir sorgen für reibungslose Abläufe vor, während und nach der OP.
3. Wir sind ein verlässlicher Partner und pflegen einen vorbildlichen Umgang mit Patienten, Mitarbeitern, Geschäftspartnern, Behörden.
4. Wir bilden uns regelmäßig fort.
5. Wir betreiben eine moderne Fehlerkultur, machen Fehler transparent und betrachten Fehlererkennung und -analyse als Chance zur kontinuierlichen Verbesserung.
6. Wir sehen uns dem ökonomischen Handeln verpflichtet. Mit den vorhandenen Ressourcen gehen wir verantwortlich und gewissenhaft um.

Patientenorientierung

Die Qualitätspolitik in der Klinik LINKS VOM RHEIN ist konsequent auf das Wohl der Patienten ausgerichtet. Für ihre Gesundheit und ihr Wohlbefinden setzen alle Ärzte und Mitarbeiter der Klinik LINKS VOM RHEIN ihr gesamtes Wissen und ihre fundierte Erfahrung ein.

Verantwortung und Führung

Im Sinne von DIN EN ISO 9001:2008 und DIN EN 15224 umfasst die Verantwortung der Leitung einerseits die Bereitstellung von Strukturen und Ressourcen, andererseits aber auch die Lenkung einer Organisation. Die Verantwortlichen sind im Organigramm transparent dargestellt.

Unser Leitgedanke ist es, unsere Mitarbeiter in einem angenehmen Arbeitsumfeld zu fördern und zu fordern. Wir eröffnen ihnen Gestaltungsspielräume und übertragen ihnen die Verant-

wortung für ihren jeweiligen Arbeitsbereich. Die vertrauensvolle Zusammenarbeit in allen Bereichen ermöglicht die Vereinbarkeit ihrer Lebens- und Arbeitsziele

Mitarbeiterorientierung- und -beteiligung

Unsere Mitarbeiter geben der Klinik LINKS VOM RHEIN ein Gesicht. Sie sind der erste und prägende Kontakt mit unseren Patienten. Das Fundament für eine vertrauensvolle Beziehung zwischen unseren Patienten und unseren Mitarbeitern bilden Menschlichkeit, Offenheit, gegenseitige Wertschätzung, Toleranz, Leistungsbereitschaft und Fairness. Wir pflegen eine offene Fehlerkultur und verstehen uns als lernende Organisation.

Wirtschaftlichkeit

Als private Praxisklinik werden wir nicht durch Zuweisungen aus den öffentlichen Haushalten unterstützt. Durch unsere Stellung im Gesundheitssystem sehen wir uns daher ökonomischem Handeln besonders verpflichtet. Wir gehen verantwortlich und gewissenhaft mit den vorhandenen Ressourcen um. Unser Ziel ist es, die Bedürfnisse aller beteiligten Interessengruppen in einem ausgewogenen Verhältnis wahrzunehmen und zu realisieren.

Fehlervermeidung und Umgang mit Fehlern

Wir betreiben ein konsequentes Fehlermanagement im Rahmen unseres Qualitätsmanagements. Wir wollen aus unseren Fehlern lernen und uns und unsere Klinik beständig weiterentwickeln. Deshalb sind alle unsere Mitarbeiter dazu angehalten, Fehlerquellen zu erkennen, diese im Team zu besprechen und zeitnah zu beseitigen.

Kontinuierlicher Verbesserungsprozess

Wir betreiben eine moderne Fehlerkultur, machen Fehler transparent und betrachten Fehlererkennung und -analyse als Chance zur kontinuierlichen Verbesserung. Wir sind ein aktiver Teil des Gesundheitswesens und setzen uns frühzeitig mit großer Offenheit mit den Veränderungen auseinander, um unseren Patienten und Partnern ein modernes und fortschrittliches Umfeld zu bieten.

E-2 Qualitätsziele

In unseren Unternehmenszielen stehen folgende Bereiche im Mittelpunkt:

- Erhöhung der Kunden- / Patientenzufriedenheit
- Optimierung der Qualität
- Ständige Motivierung der Mitarbeiter
- Erhöhung der Effizienz in allen Prozessen

Die Ziele werden mindestens im Rahmen der Audits und der Managementbewertung bei der Zertifizierung unseres Qualitätsmanagements nach DIN EN ISO 9001 auf Erfüllung kontrolliert und ggf. Korrekturmaßnahmen eingeleitet.

Die Ziele werden einerseits aus der Unternehmenspolitik und andererseits als Ergebnis von Analysen durch die Geschäftsleitung abgeleitet. Innerhalb der Managementbewertung werden die Umsetzung und der Status der Ziele behandelt und bewertet.

Strategische / operative Ziele

- Unser höchstes Ziel sind zufriedene Patienten und zufriedene Ärzte, die mit uns als Kooperationspartner oder als Zuweiser in einem engen Verhältnis stehen. Die Zufriedenheit dieser Gruppen erreichen wir durch eine exzellente Leistung, die auf der Zufriedenheit und dem Engagement der Mitarbeiter basiert.
- Die Klinik LINKS VOM RHEIN als private Praxisklinik soll für Patienten aus Köln und auch überregional erste Wahl sein.
- Anpassung des QM-Systems an die Anforderungen der DIN EN ISO 9001:2015 und Re-Zertifizierung 2018 nach dieser Norm
- Ausbau der Kooperation mit operativ tätigen niedergelassenen Ärztinnen und Ärzten
- Veröffentlichung eines Qualitätsberichts für das Jahr 2016

E-3 Aufbau eines einrichtungsinternen Qualitätsmanagements

Bereits bei Eröffnung der Klinik LINKS VOM RHEIN 2003 wurde zur Sicherung der Qualität der pflegerischen Versorgung mit verpflichtenden Pflegestandards gearbeitet. Im Jahr 2006 beschlossen die Gesellschafter der Klinik die Einführung eines umfassenden Qualitätsmanagement-Systems (QM) entsprechend der Norm DIN EN ISO 9001. Die Pflegedienstleitung und ihr Stellvertreter wurden zu Qualitätsmanagement-Beauftragten (QMB) ausgebildet und ernannt.

Der Aufgabenbereich umfasste die Einführung, Umsetzung und kontinuierliche Weiterentwicklung des Qualitätsmanagement-Systems in der Klinik LINKS VOM RHEIN. Mit Unterstützung externer Fachberater wurde ein umfassendes QM-Handbuch erstellt. Im Dezember 2011 wurde die Klinik LINKS VOM RHEIN dann erstmals nach der DIN EN ISO 9001:2008 zertifiziert und bestätigte ihr Zertifikat seither jährlich. Derzeit wird die Umstellung auf die DIN EN ISO 9001:2015 vorbereitet.

E-4 Instrumente des Qualitätsmanagements

Beschwerdemanagement

Das Feedback unserer Patienten und Partner ist für uns eine Chance zur erfolgreichen Weiterentwicklung der Klinik LINKS VOM RHEIN. Wir nehmen alle Hinweise und Beschwerden ernst, unabhängig davon, ob sie über unsere Patientenfragebögen oder auf anderen Kommunikationswegen ins Haus kommen. Grundsätzlich werden Rückmeldungen nach Möglichkeit umgehend bearbeitet und möglichst zur Zufriedenheit der Patienten gelöst. Ansprechpartner für das Feedback und verantwortlich für die umgehende Bearbeitung ist der jeweilige Pflegedienst. Die zentrale Stelle für Beschwerden ist die Qualitätsbeauftragte, die direkt der Geschäftsführung untersteht. Pro Quartal werden die Beschwerden im Qualitätsmanagement ausgewertet und an das gesamte Team weitergeleitet.

Interne Auditinstrumente

In jährlichem Turnus werden interne Audits als Prozessaudits in allen Bereichen durchgeführt. Das Audit orientiert sich am zu auditierenden Prozess; gefragt wird entsprechend der DIN EN ISO 9001:2008 u. DIN EN 15224 nach Ressourcen (z.B. aktuelle und geplante Veränderung), Planungsaspekten (z.B. Fortbildungsmaßnahmen, Leitlinien, Standards), nach der Performance (z.B. nach erfolgten Veränderungen), nach aktuellen Schwierigkeiten und Wünschen, sowie nach Konsequenzen aus evtl. Auflagen (z.B. letztes Auditprotokoll).

Hinweise, Abweichungen und Verbesserungsvorschläge werden in einem Auditprotokoll dokumentiert und den Bereichen zur Verfügung gestellt. Bei Abweichungen werden Korrekturmaßnahmen festgehalten. Die wichtigsten Auditergebnisse werden im Qualitätsbericht komprimiert zusammengefasst.

Patientenbefragungen

Patientenbefragungen sind ein Instrument, die Wünsche, Anregungen und Kritik unserer Patienten zu ermitteln. Diese werden mit Hilfe von standardisierten Patientenbefragungen realisiert. Wir setzen insgesamt 3 verschiedene

Patientenfragebögen ein:

- Allgemeiner Patientenfragebogen für die ambulanten Patienten der Fa. Medicaltex (Einen Überblick über die Ergebnisse finden Sie in Teil D dieses Berichts)
- Allgemeiner Patientenfragebogen für die stationären Patienten der Fa. Medicaltex (Einen Überblick über die Ergebnisse finden Sie in Teil D dieses Berichts)
- Katarakt (grauer Star) Patientenfragebogen der Fa. Medicaltex (Einen Überblick über die Ergebnisse finden Sie auf unserer Internetseite)

Die Bögen werden von der Fa. Medicaltex als unabhängigem Institut ausgewertet und mit der Gesamtheit aller befragten Einrichtungen verglichen.

Interne Patientenbefragung der stationären Patienten

Darüber hinaus führen wir bei den stationären Patienten **eine eigene papierbasierte Patientenbefragung** durch. Diese Patientenbefragung liefert uns direkte Rückmeldungen zu unseren Leistungen und zum Wohlbefinden der Patienten. Dies ist ein äußerst wichtiges und informatives Instrument, da Patienten auf diesem Weg uns positive und negative Eindrücke widerspiegeln.

Gesamtheit der behandelten Patienten:

Befragte Patienten	stationär
Patientenfragebögen	514
Rücklauf	39% (200 Fragebögen)

* Die Auswertung der stationsinternen Befragung erfolgt abweichend von der Befragung durch das Unternehmen Medicaltex. Daher weichen auch die Patientenzahlen ab. Die hier dargestellte Befragung erfolgte von Februar bis Mitte November 2016.

Die Befragung erfolgt mit einem vierstufigen Bewertungssystem: Die Patienten können ankreuzen, ob sie hinsichtlich des zu bewertenden Umstands „sehr zufrieden“, „zufrieden“, „weniger zufrieden“ oder „unzufrieden“ sind.

Aufwachraum	sehr zufrieden	zufrieden	weniger zufrieden	unzufrieden
Beschilderung zur Station	87,00%	13,00%	0,00%	0,00%
Empfang durch das Pflegepersonal	97,00%	3,00%	0,00%	0,00%
Zimmereinweisung	95,00%	5,00%	0,00%	0,00%
Ausstattung des Zimmers	87,50%	11,00%	1,50%	0,00%
Wartezeiten vor OP	86,00%	11,50%	2,00%	0,50%
Beschilderung zur Station	97,00%	3,00%	0,00%	0,00%
Pflegerische Versorgung nach der OP	99,50%	0,50%	0,00%	0,00%

Aufwachraum	sehr zufrieden	zufrieden	weniger zufrieden	unzufrieden
Versorgung durch das Aufwachraum-Personal	94,00%	5,50%	0,50%	0,00%
Freundlichkeit und Hilfsbereitschaft	96,50%	3,00%	0,50%	0,00%

Ärzte	sehr zufrieden	zufrieden	weniger zufrieden	unzufrieden
Visite	93,00%	6,50%	0,50%	0,00%
Versorgung	96,00%	4,00%	0,00%	0,00%
Freundlichkeit und Hilfsbereitschaft	97,50%	2,50%	0,00%	0,00%

Wie sind Sie auf uns aufmerksam geworden? *	
Freunde / Bekannte	35
niedergelassene Ärzte	44
Hausintern	22
Vorheriger Aufenthalt	3
Medien: Internet, Zeitschrift	30

* Unvollständige Aufzählung: keine Angabe

Werden Sie uns weiterempfehlen? *	Ja	Nein
	193	0

* Unvollständige Aufzählung: keine Angabe

E-6 Bewertung des Qualitätsmanagements

Allgemeine Zertifizierungsverfahren:

WIESO CERT



WIESO CERT GmbH
Gottfried-Hagen-Str. 60 – 62
51105 Köln
AG Köln HRB 58867
Telefon 0221 170506-50
Telefax 0221 170006-59
info@wieso-cert.de

ZERTIFIKAT

Die Zertifizierungsstelle WIESO CERT GmbH bescheinigt, dass das Unternehmen



LINKS VOM RHEIN INTERDISZIPLINÄRE FACHARZTKLINIK
RODENKIRCHEN

Schillingsrotter Straße 39-41
50996 Köln

ein **Qualitätsmanagementsystem** eingeführt hat und dieses wirksam anwendet.

Geltungsbereich:
Interdisziplinäre Facharztklinik mit stationären und ambulanten Operationen

Durch das Qualitätsaudit der WIESO CERT GmbH wurde der Nachweis erbracht, dass dieses Qualitätsmanagementsystem die Forderungen der folgenden Norm erfüllt:

DIN EN ISO 9001 : 2008

Auditbericht-Nr.:	91-5022-B0	 <p style="font-size: x-small;">Deutsche Akkreditierungsstelle D-ZM-18943-02-00</p>
Zertifizierungs-Registrier-Nr.:	91-13-5022-15-159	
Zertifikat gültig bis:	19.02.2018	



Leitung Zertifizierungsstelle

Köln, den 20.02.2015

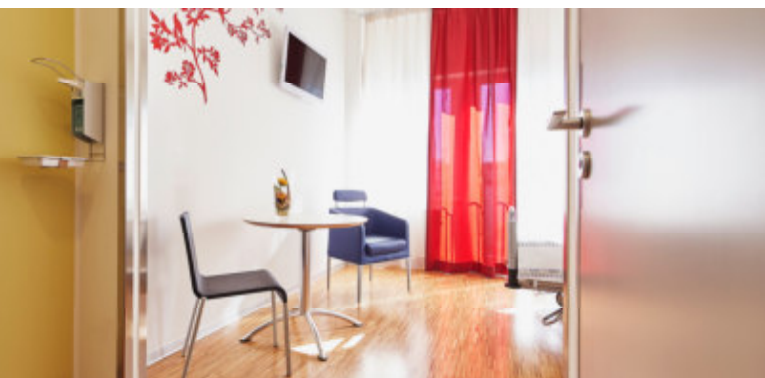
Klinik LINKS VOM RHEIN spezifische Zertifizierungsverfahren

MRE-Netz regio rhein-ruhr



Teil F

Integrierte Versorgung (IV)



Die Integrierte Versorgung

Als Integrierte Versorgung (IV) wird eine sektorenübergreifende Versorgungsform bezeichnet, in der verschiedene Fachdisziplinen und Sektoren (Kliniken, Hausärzte, Fachärzte, Apotheken und weitere medizinische Dienstleister) miteinander verknüpft werden. Das Ziel der Integrierten Versorgung ist es, die Versorgung der Patientinnen und Patienten zu verbessern und gleichzeitig die Kosten zu reduzieren.

Die Integrierte Versorgung basiert auf dem Sozialgesetzbuch V (§ 140 a), in dem festgelegt wird, dass Leistungserbringer im Gesundheitswesen und Krankenkassen auch ohne die Kassenärztliche Vereinigung Versorgungsverträge abschließen können.

Kostenübernahmen der gesetzlichen Krankenversicherungen

Darüber hinaus stellen wir gern für unsere Patienten einen Antrag auf Kostenübernahme bei der jeweiligen Krankenkasse, wenn der Behandlungsbedarf in diesen Verträgen nicht abgebildet sein sollte. Dieser muss vor der Behandlung gestellt werden, die Krankenkasse kann auf der Grundlage von §13 SGB V zustimmen, wenn die medizinische oder soziale Notwendigkeit gegeben ist und die Behandlung in gleicher Qualität erfolgt wie in einem Plankrankenhaus.

Das garantieren wir – sprechen Sie mit uns darüber.

F-1 Aufstellung der Verträge

Immer mehr Gesetzliche Krankenversicherungen gehen dazu über, die Leistungen von Privatkliniken auch für ihre Versicherten zugänglich machen. Ein Beispiel dafür sind die Verträge zur Integrierten Versorgung.

Wir haben für unsere Patienten folgende IV-Verträge abgeschlossen:

E 1.1 Kooperation mit der DAK:

Die DAK-Gesundheit bietet ihren Versicherten in Köln besonders schonende Operationen an, die ambulant oder mit einem kurzen anschließenden Klinikaufenthalt vorgenommen werden können. Die erfahrenen Operateure in der Klinik LINKS VOM RHEIN in Köln-Rodenkirchen setzen minimal-invasive Techniken (Schlüssellochchirurgie) ein. Möglich sind verschiedene Eingriffe aus den Bereichen Chirurgie, Gynäkologie, Urologie, Hals, Nase, Ohren (HNO), Neurochirurgie, Orthopädie und Unfallchirurgie.



Die Operation erfolgt in der Regel innerhalb von zehn Tagen nach der Untersuchung durch den Operateur. Vor dem Eingriff werden Sie in einer ausführlichen Sprechstunde und durch sorgfältige Untersuchungen auf die Operation vorbereitet. Bei Bedarf können Sie stationär aufgenommen werden. Die Unterbringung hat hotelähnlichen Charakter.

In folgenden Fachdisziplinen können Eingriffe durchgeführt werden:

- **Chirurgie**
- **Gynäkologie**
- **Hals-, Nasen-, Ohrenheilkunde (HNO)**
- **Neurochirurgie**
- **Unfallchirurgie / Orthopädie**
- **Urologie**

Genauere Informationen über OP-Indikationen und mögliche Eingriffe finden Sie im Internet unter www.links-vom-rhein.de.

Die DAK sieht in Behandlungszusammenarbeit die Medizin-Organisation der Zukunft. Sie hat deshalb mit dem OP-Zentrum Links vom Rhein in Köln-Rodenkirchen und der Uniklinik Köln einen Vertrag zur Integrierten Versorgung geschlossen.

Die Teilnahme an dem Modell ist selbstverständlich freiwillig.

Informationen im Internet finden Sie unter www.dak.de.

F 1.2 Kooperation mit der Techniker Krankenkasse:

Integrierte Versorgung bedeutet, dass alle medizinischen Behandlungsschritte miteinander vernetzt sind und lückenlos aufeinander folgen. Dazu wird die Zusammenarbeit zwischen Ärzten, Therapeuten und stationären Einrichtungen verstärkt. Das Resultat: Alle Leistungserbringer stimmen sich besser untereinander ab, Ihre Therapie wird effektiver.



Auf diese Weise erhalten Sie eine koordinierte Behandlung, die über den bisherigen Standard hinausgeht – ohne wochenlange Wartezeiten oder belastende Doppeluntersuchungen.

Zusammen mit ausgewählten Kliniken und Ärzten hat die TK schon für viele Erkrankungen Angebote der Integrierten Versorgung entwickelt.

Alle beteiligten Ärzte, Kliniken und anderen Einrichtungen arbeiten nach den neuesten wissenschaftlichen Qualitätsstandards in einem Netzwerk zusammen. Sie stellen die notwendigen Behandlungen schnell und auf hohem medizinischem Niveau sicher.

Durch die Teilnahme kommen Sie in den Genuss einer qualitativ besonders hochwertigen Behandlung, die auf Ihre individuellen Interessen und Bedürfnisse ausgerichtet ist. Alle Therapie-schritte werden Ihnen verständlich, ausführlich und transparent erläutert. Zusätzliche Services, wie eine schnelle Terminvergabe und kurze Wartezeiten, runden das Angebot ab. Das alles kostet Sie keinen Cent zusätzlich.

In folgenden Fachdisziplinen können Eingriffe durchgeführt werden:

- **Gynäkologie**
- **Unfallchirurgie / Orthopädie**

In dem kostenfreien TK-Tarif sind alle TK-Verträge zur Integrierten Versorgung zusammengefasst. Neben den gesetzlich vorgeschriebenen Zuzahlungen und Eigenbeteiligungen entstehen Ihnen weder zusätzliche Kosten noch Verpflichtungen.

Weitere Informationen über die „Integrierte Versorgung“, über das Angebot für Ihre Erkrankung sowie mögliche Zuzahlungsbefreiung erhalten Sie in dem beigefügten Informationsmaterial, bei Ihrem Arzt und unter www.tk-online.de.

F 1.3 Kooperation mit Micado

Nahezu alle Betriebs- und Innungskrankenkassen haben Verträge mit Micado abgeschlossen.

Die von MICADO geschlossenen Verträge enthalten attraktive Angebote einer fach- und sektorenungebundenen Versorgung stationersetzender Leistungen. Besonderer Fokus liegt dabei auf "stationersetzenden / stationsverkürzenden Operationen".

Die Patientinnen und Patienten sind in eine organisierte Behandlungskette eingebunden, die ihnen die eigene, oft mühsame Suche nach den richtigen Spezialisten abnimmt. Teure Doppel- und Mehrfachuntersuchungen sowie unnötige Belastungen für die Patienten werden vermieden. Die Liegezeiten in den Krankenhäusern werden verkürzt.

Die Übergänge von ambulanter, stationärer und rehabilitativer Versorgung sind besser koordiniert. Lange Wartezeiten entfallen. Die Behandlung erfolgt nach definierten Behandlungspfaden und auf dem neuesten Stand des medizinischen Wissens. In vielen integrierten Versorgungsprojekten bieten die medizinischen Leistungserbringer Garantiezusagen für ihre Leistungen (zum Beispiel bei chirurgischen Eingriffen).

Durch standardisierte Nachuntersuchungen nach abgeschlossener stationärer und rehabilitativer Behandlung werden Folgeerkrankungen vermieden oder eingeschränkt.

Viele Krankenkassen bieten ihren Versicherten für die Teilnahme an der Integrierten Versorgung spezielle Boni (zum Beispiel Wegfall der Krankenhauszahlung). Patienten profitieren im Behandlungsfall von einer qualitätskontrollierten und auf sie individuell abgestimmten Versorgung.

Fragen Sie bitte bei Ihrer Kasse nach, ob sie im Micadoverbund dabei ist.

Alle weiteren Informationen entnehmen Sie bitte der Internet Seite von Micado:

www.micado-health-care.de



MICADO
HEALTH CARE

F 1.4 Kooperation mit Nordpark

Die Integrierte Versorgung wird zu Recht als "die Versorgungsform der Zukunft" bezeichnet. Hinter dem Begriff verbirgt sich ein einfaches, aber sehr effektives Konzept: Die drei Leistungsbereiche des Gesundheitswesens - die ambulante, die stationäre und die rehabilitative Versorgung von Patientinnen und Patienten - sollen besser vernetzt werden.



Mediziner in Praxen und Krankenhäusern sollen nicht nur verstärkt miteinander, sondern auch mit nicht ärztlichen Leistungserbringern wie Apothekern, Krankengymnasten oder Pflegediensten kooperieren. Eine solche Vernetzung kommt in erster Linie den Patientinnen und Patienten zugute. Denn ein besserer Informationsaustausch zwischen allen Beteiligten und die gemeinsame Arbeit an einem klar definierten Therapieziel sind die Grundvoraussetzungen für eine gute und effiziente Versorgung.

Mit der Gesundheitsreform 2004 wird die Integrierte Versorgung, die Vernetzung einzelner medizinischer und nicht medizinischer Versorgungsbereiche ins Zentrum der Behandlung gerückt und gezielt gefördert. Aus Akteuren im Gesundheitssystem sollen Partner werden, die zusammenarbeiten und ihre jeweiligen Leistungen auf ein gemeinsames Behandlungsziel hin abstimmen. Dadurch wird die Qualität der medizinischen Versorgung für die Patientinnen und Patienten spürbar verbessert.

Alle weiteren Informationen entnehmen Sie bitte der Internet Seite von Nordpark:
www.nordpark-aerztenetz.de

TEIL G

Ansprechpartner



G-1 Klinik LINKS VOM RHEIN

Position	Ärztlicher Direktor
Vorname Name	Dr. med. Stephan Leuwer (Facharzt für Hals-, Nasen-, Ohrenheilkunde)
Vertretung:	Detlef Fastré (Facharzt für Anästhesiologie)
Telefon	0221-398 00-140
Fax	0221-398 00-141
Email	HNO@links-vom-rhein.de

Position	OP-Leitung
Vorname Name	Detlef Fastré (Facharzt für Anästhesiologie)
Vertretung	Michael König (Facharzt für Anästhesiologie)
Telefon	0221-398 00-230
Fax	0221-398 00-239
Email	ANAESTHESOLOGIE@links-vom-rhein.de

Position	Pflegedienstleitung
Vorname Name	Ursula Flink-Engels (seit 1.2.2017)
Vertretung	Vertretung: Mario Brinkrode
Telefon	0221-398 00-335
Fax	0221-398 00-399
Email	VERWALTUNG@links-vom-rhein.de

Position	Qualitätsmanagementbeauftragte
Vorname Name	Christine Groth
Vertretung	Mario Brinkrode
Telefon	0221-39800-329
Fax	0221-39800-399
Email	VERWALTUNG@links-vom-rhein.de

Position	Geschäftsführerin
Vorname Name	Anne Bentfeld
Telefon	0221-398 00-333
Fax	0221-398 00-399
Email	VERWALTUNG@links-vom-rhein.de

Website	www.links-vom-rhein.de
---------	--

G-2 Sonstige

Deutsche Praxisklinikgesellschaft e.V.

Unternehmen	Deutsche Praxisklinikgesellschaft (PKG) e.V.	
Anschrift	Düsseldorfer Str. 34	
	10707 Berlin	
Telefon	030 / 88 91 08 40	
Email	info@pkgev.de	
Internet	www.pkgev.de	

Medicaltex GmbH

Unternehmen	medicaltex GmbH	
Anschrift	Gollierstrasse 23	
	80339 München	
Telefon	089 / 98 290-120	
Fax	089 / 98 290-230	
Email	mt@medicaltex.de	
Internet	www.medicaltex.de	

MICADO Healthcare GmbH

Unternehmen	MICADO HEALTH CARE GmbH	
Anschrift	Alsterkrugchaussee 350	
	22297 Hamburg	
Telefon	040 / 64 22 60 80	
Email	mail@micado-online.de	
Internet	www.micado-online.de	

mre-netz regio rhein-ahr

Unternehmen	mre-netz regio rhein-ahr	
	c/o Institut für Hygiene und Öffentliche Gesundheit	
Anschrift	Sigmund-Freud-Straße 25	
	53105 Bonn	
Telefon	0228 / 287-15523	
Email	steffen.engelhart@ukb.uni-bonn.de	
Internet	www.mre-rhein-ahr.net	

Nordpark Ärztenetz GmbH

Unternehmen	Nordpark Ärztenetz GmbH - Chirurgie am Kind
Anschrift	Riethstraße 1a
	99089 Erfurt
Telefon	0361 / 6026083
Email	info@nordpark-aerztenetz.de
Internet	www.nordark-aerztenetz.de



OPZ LINKS VOM RHEIN

Unternehmen	OPZ LINKS VOM RHEIN GbR
Anschrift	Schillingsrotter Str. 39-41
	50996 Köln
Telefon	0221-71611511
Email	info@opz-lvr.de

